



**PRÉFET
DE LA LOIRE-
ATLANTIQUE**

*Liberté
Égalité
Fraternité*

RECUEIL DES ACTES ADMINISTRATIFS

n° 206 du 02 décembre 2022

SOMMAIRE

ARS des Pays de la Loire – Délégation Départementale de la Loire-Atlantique

Arrêté n°ARS-PDL/DG/2022-024 portant délégation de signature à Madame Patricia SALOMON, directrice de la délégation territoriale de la Loire-Atlantique.

CHU - Centre Hospitalier Universitaire de Nantes

Décision n°2022/101 du 23/11/2022 portant délégation de signature du Pôle Patient Attractivité, Communication et Qualité.

DDPP – Direction Départementale de la Protection des Populations

Arrêté préfectoral DDPP/SPA/2022/n°1504 déterminant une zone réglementée temporaire suite à une suspicion forte d'influenza aviaire hautement pathogène en élevage et les mesures applicables dans cette zone.

Arrêté préfectoral DDPP/SPA/2022/n°1446 de création d'un périmètre réglementé suite à une déclaration Influenza Aviaire hautement pathogène.

DDTM 44 - Direction Départementale des Territoires et de la Mer

Arrêté préfectoral n°2022/SEE/0248 du 25 novembre 2022 portant approbation du barème départemental d'indemnisation 2022 sur la perte de récolte des prairies (foin) et des rendements par typologies de prairies.

Arrêté préfectoral n° ddtm-2022-12-08 du 30 novembre 2022, portant sur l'autorisation d'organiser, par l'association Fraternité Sacerdotale Saint-Pie X, la manifestation nautique intitulée "Marche aux flambeaux", le jeudi 8 décembre 2022.

Arrêté préfectoral n° ddtm-2022-12-04 du 30 novembre 2022, portant sur l'autorisation d'organiser, par l'association le SNO, la manifestation nautique intitulée "Coupe de Noël", le dimanche 4 décembre 2022.

DRFiP – Direction Régionale des Finances Publiques

Barème AMBRE 2023 qui sera utilisé par les Services Locaux du Domaine des DRFiP 72, 53, 44 et 85 pour calculer les redevances de l'année 2023.

Arrêté portant changement d'assignation comptable de syndicats intercommunaux, de Centre Communaux d'Action Sociale, d'associations syndicales et foncières et d'offices de tourisme.

DCPPAT – Direction de la coordination des politiques publiques et de l'appui territorial

Arrêté préfectoral n° 2022/BPEF/209 portant autorisation de pénétrer dans les propriétés privées situées sur le site du Clos des Fresches sur la commune du Landreau dans le cadre des investigations préalables à l'aménagement de la ZAC multi-sites du Clos des Fresches et de la Gauterie.

Arrêté n° 2022/BPEF/210 portant autorisation de pénétrer dans les propriétés privées situées sur le secteur de l'Orientation d'Aménagement et de programmation sectorielle de la Blanchetière sur la commune de La Chapelle-sur-Erdre afin de réaliser un diagnostic écologique exhaustif et mettre en exergue les enjeux environnementaux dans le but d'engager l'aménagement de ce secteur.

Préfecture de la Zone de Défense et de Sécurité Ouest

Arrêté préfectoral du 24 novembre 2022 portant dérogation exceptionnelle, à titre temporaire, à l'interdiction de circulation, à certaines périodes, des véhicules de transport de marchandises de plus de 7,5 tonnes de PTAC pour la gestion d'épizootie d'influenza aviaire hautement pathogène (IAHP).

Arrêté préfectoral du 29 novembre 2022 portant approbation du mode d'action Orsec zonal évacuation massive des populations de la zone de défense et de sécurité Ouest.

- ARRETE N° ARS-PDL/DG/2022-024 -
Portant délégation de signature à Madame Patricia SALOMON
Directrice de la délégation territoriale de la Loire-Atlantique

Le Directeur général par intérim de l'Agence régionale de santé Pays de la Loire

Vu le code de la santé publique et notamment ses articles L.1431-1, L.1431-2 et L.1432-2 ;

Vu le code de l'action sociale et des familles ;

Vu le code de la défense ;

Vu le code de l'environnement ;

Vu le code de la sécurité sociale ;

Vu la loi n°82-213 du 2 mars 1982, modifiée, relative aux droits et libertés des communes, des départements et des régions ;

Vu La loi n°2009-879 du 21 juillet 2009 portant réforme de l'hôpital et relative aux patients, à la santé et aux territoires ;

Vu le décret n°97-34 du 15 janvier 1997, modifié, relatif à la déconcentration des décisions administratives individuelles ;

Vu le décret n°2010-336 du 31 mars 2010 portant création des agences régionales de santé ;

Vu l'arrêté ministériel du 21 novembre 2022 portant attribution de fonctions de directeur général par intérim de l'Agence régionale de santé Pays de la Loire à Monsieur Nicolas DURAND, directeur général adjoint de l'Agence régionale de santé Pays de la Loire ;

Vu la décision d'organisation du 23 février 2018 du directeur général de l'ARS Pays de la Loire portant création des directions de l'ARS des Pays de la Loire ;

Vu la décision d'organisation n° ARS-PDL/DG/2018-24 du 25 juin 2018 portant création des départements et missions des directions de l'ARS Pays de la Loire ;

Vu la décision du 4 mai 2020 du directeur général de l'ARS Pays de la Loire portant désignation de Madame Patricia SALOMON en tant que directrice de la délégation territoriale de la Loire-Atlantique,

ARRETE

ARTICLE 1er

A l'exception des actes concernant le Centre Hospitalier de Saint-Nazaire, délégation de signature est donnée à Madame Patricia SALOMON, directrice de la délégation territoriale de la Loire-Atlantique, pour signer les actes suivants dans le ressort du département de la Loire-Atlantique :

A) En matière de correspondances et contrats :

- Les contrats locaux de santé et leurs avenants, en concertation avec la direction générale de l'Agence selon la collectivité concernée ;
- Les accords conventionnels interprofessionnels conclus avec les sociétés interprofessionnelles de soins ambulatoires et les communautés professionnelles territoriales de santé ;
- Toute correspondance administrative concernant l'animation des politiques territoriales, à l'exception des correspondances destinées :
 - au préfet de département, lorsqu'elles dépassent le cadre habituel des missions exercées par la délégation territoriale pour le compte du préfet de la Vendée, ou lorsqu'elles impliquent un engagement nouveau de l'Agence régionale de santé (ARS) Pays de la Loire vis-à-vis des services préfectoraux ;
 - aux parlementaires, pour les courriers à portée politique ;
 - aux maires des communes de plus de 30 000 habitants, aux présidents de conseil départementaux et régionaux, pour les courriers à portée politique ;
- Toute correspondance à destination des autorités judiciaires concernant les demandes courantes effectuées dans le cadre des réquisitions prévues par le code de procédure pénale (enquêtes de flagrance, enquêtes préliminaires, commissions rogatoires et enquêtes de décès).

B) En matière financière :

- Pour les dépenses de fonctionnement :
 - Sur le budget principal de l'Agence : les actes d'engagement et d'attestation de service fait à hauteur de 4 000 € hors taxes (H.T.) dans la limite de l'enveloppe budgétaire allouée à la délégation territoriale ;
 - Sur le budget annexe de l'Agence (Fonds d'intervention régional) : les actes d'engagement, d'attestation et de certification du service fait dans la limite de l'enveloppe budgétaire allouée à la délégation territoriale ;
- Pour les dépenses de subventions :
 - Sur le budget annexe de l'Agence (Fonds d'intervention régional) : les actes d'engagement, d'attestation et de certification du service fait dans la limite de l'enveloppe budgétaire allouée à la délégation territoriale dénommée « fonds d'intervention territorial » ;
- Pour les frais occasionnés par les déplacements temporaires :
 - Pour les personnels de l'Agence placés sous son autorité : les ordres de missions et les autorisations d'utiliser le véhicule personnel, ainsi que les états de frais ;
 - Pour les personnes prenant part aux conseils territoriaux de santé : les convocations et les états de frais.

C) En matière de professions de santé :

- Les décisions de refus d'agrément des sociétés d'exercice libéral constituées par des auxiliaires médicaux.

D) En matière d'aide médicale urgente, de permanence des soins et de transports sanitaires :

- Les attestations de services faits relatifs à la permanence des soins ambulatoires ;
- Les arrêtés portant agrément d'entreprises de transports sanitaires ;
- Les arrêtés portant modification des conditions de fonctionnement des entreprises de transport sanitaire ;
- Les arrêtés fixant les secteurs de garde des transports sanitaires ;

- Les arrêtés fixant le tableau de garde des transports sanitaires ;
- Les arrêtés définissant le cahier des charges départemental fixant les conditions d'organisation de la garde des transports sanitaires ;
- Les arrêtés fixant le nombre théorique de véhicules affectés aux transports sanitaires ;
- Les arrêtés portant attribution d'autorisations supplémentaires de mise en service de véhicules sanitaires ;
- Les notifications d'accords de transfert de l'autorisation initiale de mise en service d'un véhicule sanitaire ;
- Les notifications de refus de transfert de l'autorisation initiale de mise en service d'un véhicule sanitaire ;
- Les décisions de retrait d'autorisation de mise en service d'un véhicule ;
- Les attestations de conformité des véhicules sanitaires ;
- Les arrêtés nommant les membres du comité de l'aide médicale urgente, de la permanence des soins et des transports sanitaires ;
- Les actes relatifs au secrétariat du comité départemental de l'aide médicale urgente, de la permanence des soins et des transports sanitaires.

E) En matière d'établissements publics sanitaires et médico-sociaux :

- Les actes relatifs au contrôle de légalité des établissements sanitaires et médico-sociaux publics ;
- Les actes relatifs à la composition des conseils d'administration des établissements médico-sociaux publics ;
- L'évaluation des directeurs d'établissements sanitaires et médico-sociaux publics ;
- Les actes de désignation des directeurs par intérim des établissements sanitaires et médico-sociaux publics.

F) Autres matières :

- L'enregistrement des demandes d'inscription de patients à haut risque vital et la notification des décisions afférentes ;
- Les actes de désignation de médecins experts en application de l'article R.141-1 du code de la sécurité sociale ;
- Les autorisations de transport de stupéfiants prises en application de l'article 75 de l'accord de Schengen (décret n° 95-304 du 21 mars 1995 portant publication de la convention d'application de l'Accord de Schengen du 14 juin 1985).

ARTICLE 2

Pour les actes concernant le Centre Hospitalier de Saint-Nazaire, délégation est donnée à Madame Delphine MARTINEAU, à Madame Valérie CASTRIC et à Monsieur Bruno MESLET à effet de signer les actes mentionnés aux A, B, C, D, E et F de l'article 1^{er} de la présente décision dans le ressort du département de la Loire-Atlantique.

Pour les actes autres que ceux mentionnés au premier alinéa du présent article, en cas d'absence ou d'empêchement de Madame Patricia SALOMON, délégation est donnée à :

- Madame Delphine MARTINEAU, responsable du département parcours de la délégation territoriale de la Loire-Atlantique, à effet de signer les actes mentionnés aux A, B, C, D, E et F de l'article 1^{er} de la présente décision dans le ressort du département de la Loire-Atlantique ;
- Madame Valérie CASTRIC, chargée de la mission coordination de la délégation territoriale de la Loire-Atlantique, à effet de signer les actes mentionnés aux A, B, C, D, E et F de l'article 1^{er} de la présente décision dans le ressort du département de la Loire-Atlantique ;
- Monsieur Bruno MESLET, conseiller médical de la délégation territoriale de la Loire-Atlantique, à effet de signer les actes mentionnés aux A, B, C, D, E et F de l'article 1^{er} de la présente décision dans le ressort du département de la Loire-Atlantique.

ARTICLE 3

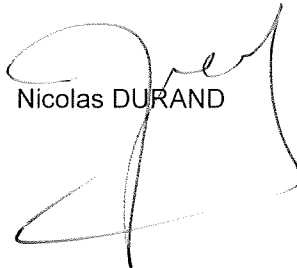
Délégation est donnée à Madame Delphine MARTINEAU, responsable du département Parcours, aux fins de signer les ordres de missions et les autorisations d'utiliser le véhicule personnel des personnels placés sous son autorité, ainsi que les états de frais de mission de ces mêmes personnels.

ARTICLE 4

La présente décision fera l'objet d'une publication au recueil des actes administratifs de la préfecture de région des Pays de la Loire ainsi qu'au recueil des actes administratifs de la préfecture du département de la Loire-Atlantique.

Fait à Nantes, le 22 novembre 2022

Le Directeur général par intérim
de l'Agence Régionale de Santé
Pays de la Loire



Nicolas DURAND

Décision n°101/2022 PORTANT DÉLÉGATION DE SIGNATURE

Le directeur général du centre hospitalier universitaire de Nantes,

Vu la loi 2009-879 du 21 juillet 2009 portant réforme de l'hôpital et relative aux patients, à la santé et aux territoires,

Vu le décret N° 2009-1765 du 30 décembre 2009 relatif au Directeur et aux membres du Directoire des Etablissements publics de santé,

Vu le code la santé publique et notamment les articles L. 6143-7, D.6143-33, D 6143-34, D.6143-35 relatifs à la délégation de signature,

Vu le décret n° 2005-921 du 2 août 2005, portant statut particulier des grades et emplois des personnels de direction des établissements mentionnés à l'article 2 (1° et 7°) de la loi n° 86-33 du 9 janvier 1986 modifiée portant dispositions statutaires relatives à la fonction publique hospitalière,

Vu le Décret du Président de la république en date du 22 avril 2020 portant nomination de Monsieur Philippe EL SAÏR en qualité de directeur général du centre hospitalier universitaire de Nantes,

Vu l'organigramme de direction en vigueur,

DECIDE

Article 1

En cas d'absence ou d'empêchement du directeur général, Madame Laurence JAY-PASSOT, directrice générale adjointe, reçoit délégation, à l'effet de signer, au nom du directeur général, tout document relatif au fonctionnement du pôle patient, attractivité, communication, qualité.

En cas d'absence ou d'empêchement du directeur général et de la directrice générale adjointe, Monsieur Gwendal MARINGUE, secrétaire général, reçoit délégation, à l'effet de signer, au nom du directeur général, tout document relatif au fonctionnement du pôle patient, attractivité, communication, qualité.

Article 2

Madame Marie MEHU est chargée des fonctions de directrice du Pôle patient, attractivité, communication, qualité comportant les directions suivantes : direction de la communication ; direction des usagers, des services aux patients et des partenariats innovants ; direction de la qualité, des risques et de l'évaluation.

Article 3

Madame Maud RAYMOND, directrice adjointe, est chargée des fonctions de directrice de la communication. Elle met en œuvre les objectifs fixés par le directeur général.

Elle reçoit délégation à l'effet de signer, dans la limite de ses attributions et au nom du directeur général, tout document, engagement et correspondance se rapportant à la gestion de sa direction, à l'exclusion des correspondances avec les autorités de tutelle et pour toute question de principe général et de stratégie.

En cas d'absence ou d'empêchement de Madame Maud RAYMOND, même délégation est donnée à Mesdames Anne-Sophie MAURE DE LIMA et Marie MEHU, directrices adjointes.

Article 4

Madame Anne-Sophie MAURE DE LIMA, directrice adjointe, est chargée des fonctions de directrice des usagers, des services aux patients et des partenariats innovants. Elle met en œuvre les objectifs fixés par le directeur général.

Elle reçoit délégation à l'effet de signer, dans la limite de ses attributions et au nom du directeur général, tout document, engagement et correspondance se rapportant à la gestion de sa direction, à l'exclusion des correspondances avec les autorités de tutelle et pour toute question de principe général et de stratégie.

Au sein de la direction des usagers, des services aux patients et des partenariats innovants, reçoivent délégation à l'effet de signer, dans la limite de leurs attributions et au nom du directeur général, tout document et correspondance se rapportant à la gestion de son service :

- Madame Peggy BELLANGER, ingénieure hospitalier de classe exceptionnelle, tout document relatif à la relation usagers, à l'exception de ceux relatifs à la protection des majeurs
- Madame Oriane LE GABELLEC, attachée d'administration hospitalière principal, pour les réponses aux réclamations non indemnitaires et la gestion des accueils et du standard,
- Madame Nathalie PETITEAU, adjoint des cadres hospitaliers, mandataire judiciaire à la protection des majeurs,
- Madame Emmanuelle BUISSON, technicien supérieur hospitalier, et en son absence Madame Catherine PRUDHOMME, adjointe administrative, tout document et correspondance relatif à la gestion des assurances et du contentieux.

En cas d'absence ou d'empêchement de Madame Anne-Sophie MAURE DE LIMA, même délégation est donnée à Mesdames Marie MEHU et Maud RAYMOND, directrices adjointes.

Article 5

Madame Marie MEHU, directrice adjointe, est chargée des fonctions de directrice de la qualité, des risques et de l'évaluation. Elle met en œuvre les objectifs fixés par le directeur général.

Elle reçoit délégation à l'effet de signer, dans la limite de ses attributions et au nom du directeur général, tout document, engagement et correspondance se rapportant à la gestion de sa direction, à l'exclusion des correspondances avec les autorités de tutelle et pour toute question de principe général et de stratégie.

En cas d'absence ou d'empêchement de Madame Marie MEHU, même délégation est donnée à Mesdames Anne-Sophie MAURE DE LIMA et Maud RAYMOND, directrices adjointes.

Article 6

La décision n°97/2022 est abrogée.

Article 7

La présente décision sera communiquée au Trésorier principal, affichée sur les tableaux prévus à cet effet au sein des établissements du centre hospitalier universitaire de Nantes (Hôtel Dieu, Hôpital Saint Jacques, Hôpital Laënnec, sites gériatriques, immeuble Deurbroucq) et publiée au recueil des actes administratifs de la Préfecture de Loire-Atlantique.

Article 8

La présente décision prend effet à compter du 1er décembre 2022.

Nantes, le 23 novembre 2022

Philippe EL SAÏR
Directeur général



Original :

- Direction générale

Copies : Conseil de surveillance, M. le Trésorier principal, PACQ, PPERF, RAA, Intranet, Internet CHU



**PRÉFET
DE LA LOIRE-
ATLANTIQUE**

*Liberté
Égalité
Fraternité*

**DIRECTION DÉPARTEMENTALE
DE LA PROTECTION DES POPULATIONS**

À NANTES, le 30 novembre 2022

Service vétérinaire
Santé et protection animales

Arrêté DDPP/SPA/2022/N°1504

**déterminant une zone réglementée temporaire suite à une suspicion forte
d'influenza aviaire hautement pathogène en élevage et les mesures applicables dans
cette zone**

VU le Règlement (UE) 2016/429 du Parlement Européen et du Conseil du 9 mars 2016 relatif aux maladies animales transmissibles et modifiant et abrogeant certains actes dans le domaine de la santé animale ;

VU le Règlement délégué (UE) 2020/687 de la Commission du 17 décembre 2019 complétant le règlement (UE) 2016/429 du Parlement européen et du Conseil en ce qui concerne les règles relatives à la prévention de certaines maladies répertoriées et à la lutte contre celles-ci ;

VU le code rural et de la pêche maritime, notamment ses articles L201-01 à L201-13, L221-1 à L221-9, L223-1 à L223-8, R223-3 à R223-12, D223-22-2 à D223-22-17 ;

VU l'arrêté du 10 septembre 2001 modifié fixant des mesures financières relatives à la lutte contre l'influenza aviaire et la maladie de Newcastle ;

VU l'arrêté ministériel du 18 janvier 2008 modifié fixant les mesures techniques et administratives relatives à la lutte contre l'influenza aviaire ;

VU l'arrêté du 29 septembre 2021 relatif aux mesures de biosécurité applicables par les opérateurs et les professionnels liés aux animaux dans les établissements détenant des volailles ou des oiseaux captifs dans le cadre de la prévention des maladies animales transmissibles aux animaux ou aux êtres humains ;

VU l'arrêté du 29 septembre 2022 qualifiant le niveau de risque en matière d'influenza aviaire hautement pathogène

VU le décret du 29 juillet 2020 nommant M. Didier MARTIN, préfet de la région Pays de la Loire, préfet de la Loire-Atlantique (hors Classe) ;

VU l'arrêté préfectoral du 20 octobre 2022 portant délégation de signature à M. Guillaume CHENUT, directeur départemental de la protection des populations de la Loire-Atlantique ;

VU l'arrêté préfectoral DDPP/SPA/2022/N°1503 du 30 novembre 2022 portant mise sous surveillance d'une exploitation suspecte d'influenza aviaire ;

Considérant le caractère extrêmement contagieux et grave de l'influenza aviaire ;

Considérant la nécessité de surveiller les élevages autour des cas index afin d'identifier une éventuelle diffusion du virus ;

Considérant les zones à risques de diffusion et zones à risques particuliers

Considérant l'urgence sanitaire et la nécessité de prendre des mesures de lutte adaptées à la situation sanitaire ;

SUR PROPOSITION du Directeur de la Direction Départementale de la Protection des Populations de la Loire-Atlantique ;

ARRÊTE

Article 1er- définition

Une zone réglementée temporaire (ZRT) est définie comme suit dans le département de Loire-Atlantique sur la commune entière de VIEILLEVIGNE (code INSEE 44216).

Article 2 : mesures dans la zone réglementée temporaire

Les territoires placés en zone de contrôle temporaire sont soumis aux dispositions suivantes :

- 1° Il est procédé au recensement de toutes les exploitations de volailles commerciales ou non commerciales et des exploitations d'autres oiseaux captifs.
- 2° Une enquête épidémiologique est menée dans l'exploitation faisant l'objet d'une suspicion forte.
- 3° Aucune volaille et aucun autre oiseau captif ne doit entrer dans les exploitations ou en sortir.
- 4° Les volailles et autres oiseaux captifs doivent être maintenus dans leurs exploitations, que ce soit dans leurs locaux d'hébergement ou dans d'autres lieux de l'exploitation permettant leur confinement et leur isolement, notamment afin de limiter les contacts avec les oiseaux sauvages. Tous les détenteurs d'oiseaux mettent en œuvre les mesures de biosécurité adaptées pour prévenir le risque de diffusion de la maladie, en particulier via le contact avec les oiseaux sauvages, en protégeant l'accès à l'alimentation, à l'abreuvement, aux silos et stockage d'aliments .
Pour des raisons de bien-être animal ou pour l'application d'un cahier des charges en vue de l'obtention d'un signe officiel de qualité, l'exploitant à titre commercial d'un troupeau de volailles autres que les gibiers à plumes peut être autorisé à déroger aux conditions précisées par instruction du ministre en charge de l'agriculture. La dérogation peut également être accordée aux détenteurs d'oiseaux captifs vaccinés conformément à une instruction du ministre en charge de l'agriculture.
- 5° Tout mouvement de personnes, de mammifères des espèces domestiques, de véhicules et d'équipement à destination ou en provenance d'exploitation d'oiseaux est évité autant que possible.

Les mouvements nécessaires font l'objet de précautions particulières en terme de changement de tenue, de parage des véhicules en dehors des zones d'élevage et de nettoyage et désinfection afin d'éviter les risques de propagation de l'infection.

- 6° Aucun œuf ne doit quitter les exploitations, sauf autorisation délivrée par le DDPP qui prescrit les mesures à prendre pour éviter la propagation de la maladie.
- 7° Aucun cadavre, aucune viande provenant de volailles ou d'autres oiseaux captifs, y compris les abats, aucun aliment pour volailles, aucun fumier de volailles ou d'autres oiseaux captifs, aucun lisier, aucune litière, aucune déjection ni aucun objet susceptible de propager l'influenza aviaire ne doit sortir des exploitations suspectes sauf autorisation délivrée par le DDPP qui prescrit les mesures à prendre pour éviter la propagation de la maladie.
Les cadavres qui ne pourraient être éliminés dans les meilleurs délais sont stockés dans des containers étanches.
- 8° Toute apparition de signes cliniques évocateurs d'influenza aviaire, toute augmentation de la mortalité ou toute baisse importante dans les données de production est immédiatement signalée au DDPP par les responsables des exploitations, qu'elles soient de nature commerciale ou non.
- 9° Le nettoyage et la désinfection des véhicules sont effectués, sous la responsabilité du responsable de l'établissement concerné, à l'entrée et à la sortie de tous les établissements en lien avec l'élevage avicole tels que les élevages, les couvoirs, les abattoirs, les entrepôts et les usines de sous-produits animaux, les équarrissages, les centres d'emballage d'œufs.
- 10° Les rassemblements d'oiseaux tels que les foires, marchés et les expositions sont interdits.
- 11° Le transport et l'épandage du fumier et du lisier provenant de volailles ou de gibier à plumes est interdit. En cas de nécessité, des dérogations peuvent être accordées par le DDPP.
Les sous-produits animaux issus de volailles des zones réglementées et abattues en abattoir implanté à l'intérieur des territoires concernés sont exclusivement destinés à un établissement de traitement agréé au titre du règlement (CE) n°1069/2009.

Article 3 : levée des mesures

La zone de contrôle temporaire est levée si la suspicion est infirmée par les résultats de laboratoire ou lors de l'entrée en vigueur des mesures liées à la confirmation de la suspicion.

Article 4 : Infractions

Les infractions aux dispositions du présent arrêté sont constatées par procès-verbal ; elles sont passibles, selon leur nature et éventuellement leurs conséquences, des peines prévues par les articles L.228-3, L.228-4 et R.228-1 à R.228-10 du code rural et de la pêche maritime.

Article 6 : Recours

Le présent arrêté peut faire l'objet dans les deux mois suivant sa notification, d'un recours gracieux auprès du préfet, d'un recours hiérarchique auprès du ministère en charge de l'agriculture ou d'un recours contentieux devant le tribunal administratif compétent via le site www.telerecours.fr. Les recours gracieux ou hiérarchique prolongent le délai de recours contentieux qui doit être introduit dans les deux mois suivant la réponse, l'absence de réponse au

terme d'un délai de deux mois valant rejet implicite. Aucune de ces voies de recours ne suspend l'application de la présente décision.

Article 7 : exécution

Le directeur départemental de la protection des populations, les maires des communes listées en annexes, les vétérinaires sanitaires sont responsables, chacun en ce qui le concerne, de l'application du présent arrêté qui sera publié au recueil des actes administratifs de la Préfecture de Loire-Atlantique et affiché dans les mairies .

L'arrêté préfectoral sera publié au registre des actes administratifs.

LE PRÉFET
Pour le Préfet,
Par délégation
Le Directeur départemental
Guillaume CHENUT





**PRÉFET
DE LA LOIRE-
ATLANTIQUE**

*Liberté
Égalité
Fraternité*

**DIRECTION DÉPARTEMENTALE
DE LA PROTECTION DES POPULATIONS**

À NANTES, le 02 décembre 2022

Service vétérinaire
Santé et protection animales

**Arrêté DDPP/SPA/2022/N°1446
de création d'un périmètre réglementé suite à une déclaration
Influenza Aviaire hautement pathogène**

VU le Règlement (UE) 2016/429 du Parlement Européen et du Conseil du 9 mars 2016 relatif aux maladies animales transmissibles et modifiant et abrogeant certains actes dans le domaine de la santé animale ;

VU le Règlement délégué (UE) 2020/687 de la Commission du 17 décembre 2019 complétant le règlement (UE) 2016/429 du Parlement européen et du Conseil en ce qui concerne les règles relatives à la prévention de certaines maladies répertoriées et à la lutte contre celles-ci ;

VU le code rural et de la pêche maritime, notamment ses articles L201-01 à L201-13, L221-1 à L221-9, L223-1 à L223-8, R223-3 à R223-12, D223-22-2 à D223-22-17 ;

VU l'arrêté du 10 septembre 2001 modifié fixant des mesures financières relatives à la lutte contre l'influenza aviaire et la maladie de Newcastle ;

VU l'arrêté ministériel du 18 janvier 2008 modifié fixant les mesures techniques et administratives relatives à la lutte contre l'influenza aviaire ;

VU l'arrêté du 29 septembre 2021 relatif aux mesures de biosécurité applicables par les opérateurs et les professionnels liés aux animaux dans les établissements détenant des volailles ou des oiseaux captifs dans le cadre de la prévention des maladies animales transmissibles aux animaux ou aux êtres humains ;

VU l'arrêté du 08 novembre 2022 qualifiant le niveau de risque en matière d'influenza aviaire hautement pathogène

VU le décret du 29 juillet 2020 nommant M. Didier MARTIN, préfet de la région Pays de la Loire, préfet de la Loire-Atlantique (hors Classe) ;

VU l'arrêté préfectoral DDPP/SPA N°1501 du 29 novembre 2022 déterminant une zone de contrôle temporaire autour d'un cas d'influenza aviaire hautement pathogène dans la faune sauvage et les mesures applicables dans cette zone ;

VU l'arrêté préfectoral DDPP/SPA N° 1504 du 30 novembre 2022 déterminant une zone réglementée temporaire autour d'une suspicion IAHP en élevage et les mesures applicables à cette zone ;

VU l'arrêté préfectoral DDPP/SPA/2022/N°1447 du 02 décembre 2022 de déclaration d'infection d'influenza aviaire hautement pathogène en Loire Atlantique ;

Considérant le résultat par le Laboratoire National de Référence (LNR) de la contamination par le virus de l'influenza aviaire H5N1 (rapport d'analyse N° 2212-00218-01) en date du 01 décembre 2022 ;

Considérant le caractère extrêmement contagieux et grave de l'influenza aviaire ;

Considérant la nécessité de surveiller les élevages autour des cas index afin d'identifier une éventuelle diffusion du virus ;

Considérant les zones à risques de diffusion et zones à risques particuliers

Considérant l'urgence sanitaire ;

SUR PROPOSITION du Directeur de la Direction Départementale de la Protection des Populations de la Loire-Atlantique ;

ARRÊTE

Article 1^{er} : Définition

Une zone réglementée est définie comme suit :

- une zone de protection d'un rayon minimal de trois kilomètres comprenant le territoire des communes listées en annexe 1 ;
- une zone de surveillance d'un rayon minimal de dix kilomètres comprenant le territoire des communes listées en annexe 2.

Une carte représentant les zones de surveillances concernées figure en annexe 3.

Section 1 : Mesures déployées dans la zone réglementée

Les territoires de la zone réglementée sont soumis aux dispositions suivantes :

Article 2 : Recensement

1° Les responsables d'exploitation à finalité commerciale détenant des volailles ou oiseaux captifs se déclarent auprès de la direction départementale de la protection des populations en mentionnant les effectifs des différentes espèces. Un suivi régulier et contrôle des registres est effectué par le directeur départemental de la protection des populations.

Dans les territoires placés en zone de protection, les exploitations non commerciales de volailles se déclarent auprès des mairies ou sur Internet via la procédure suivante : <http://mesdemarches.agriculture.gouv.fr/>, rubrique « Particulier ».

Article 3 : Mesures de biosécurité

1° Dans les exploitations commerciales et non commerciales, les volailles et les oiseaux captifs sont mis à l'abri et leur alimentation et leur abreuvement sont protégés, selon les modalités définies par l'arrêté du 29 septembre 2021 susvisé ;

2° L'accès aux exploitations situées en zone de protection ou en zone de surveillance est limité aux seules personnes indispensables à la tenue de l'élevage. Ces personnes mettent en œuvre les mesures de biosécurité individuelles visant à limiter le risque de diffuser la maladie, notamment par l'utilisation de vêtements de protection à usage unique et, en cas de visite d'une exploitation suspecte, la prise de précautions supplémentaires telles que douche, changement de tenue vestimentaire et nettoyage des bottes. Les exploitations tiennent un registre de toutes les personnes qui pénètrent sur le site de l'exploitation ;

3° Le nettoyage et la désinfection des véhicules sont effectués, sous la responsabilité du responsable de l'établissement concerné, à l'entrée et à la sortie de tous les établissements en lien avec l'élevage avicole tels que les élevages, les couvoirs, abattoirs, centre d'emballage d'œufs, entrepôts ou entreprises de sous-produits animaux, équarrissages, les distributeurs et fabricants d'aliments, centre d'emballage d'œufs ou producteurs d'ovoproduits.

Les tournées impliquant des zones de statuts différents sont organisées de façon à commencer par les zones de risque le plus faible pour s'achever dans les zones de risque le plus élevé ;

4° Les cadavres de volailles sont stockés dans des containers étanches et collectés par l'équarrisseur en respectant les règles de biosécurité.

Article 4 : Mesures de surveillance en élevage

1° Tous les détenteurs de volailles et d'oiseaux captifs font l'objet de visites vétérinaires dans un délai prescrit par le directeur départemental de la protection des populations pour contrôler l'état sanitaire des animaux par l'examen clinique, la vérification des informations du registre d'élevage et le cas échéant, la réalisation de prélèvements pour analyse de laboratoire ;

2° Toute apparition de signes cliniques évocateurs d'influenza aviaire ou toute augmentation de la mortalité ainsi que toute baisse importante dans les données de production, telles que décrites dans l'article 5 de l'arrêté du 16 mars 2016 susvisé, sont immédiatement signalées au directeur départemental de la protection des populations par les responsables des exploitations qu'elles soient de nature commerciale ou non ;

3° Une surveillance est mise en place au moyen d'autocontrôles dans les exploitations commerciales selon les modalités suivantes :

- a Autocontrôles réalisés dans les élevages de palmipèdes, à l'exception du gibier à plume et à l'exception des stades « futurs reproducteurs » et « reproducteurs » :

Le détenteur met en place une surveillance bihebdomadaire sur animaux morts et sur l'environnement ; en l'absence de cadavres, les prélèvements ne concernent que l'environnement.

Echantillonnage	Prélèvement	Fréquence	Analyse	Si analyse positive
Tous les cadavres ramassés dans la limite de 5 cadavres	Ecouvillon cloacal	Deux fois par semaine	Gène M	RT-PCR H5/H7 => si positive sous-typage au LNR
Environnement	Chiffonnette poussières sèche dans chaque bâtiment d'animaux vivants	Deux fois par semaine	Gène M	Nouveaux prélèvements par écouvillonnage trachéal et cloacal sur 20 animaux

- b Autocontrôles réalisés dans les élevages de gibier à plume de la famille des anatidés, à l'exception des stades « futurs reproducteurs » et « reproducteurs » :

Le détenteur met en place l'une ou l'autre des surveillances suivantes :

- une surveillance hebdomadaire sur animaux morts, ou
- une surveillance bimensuelle sur animaux vivants.

Echantillonnage	Prélèvement	Fréquence	Analyse	Si analyse positive
Tous les cadavres ramassés dans la limite de 5 cadavres	Ecouvillon cloacal	Une fois par semaine	Gène M	RT-PCR H5/H7 => si positive sous-typage au LNR
OU 30 animaux vivants	Ecouvillon cloacal et trachéal	Tous les 15 jours	Gène M	RT-PCR H5/H7 => si positive sous-typage au LNR

- c Autocontrôles réalisés dans les élevages de « reproducteurs » et « futurs reproducteurs » de toutes espèces

Le détenteur met en place une surveillance bihebdomadaire sur cadavres et environnement ainsi qu'une surveillance virologique bimensuelle et une surveillance sérologique mensuelle sur les animaux vivants.

Echantillonnage	Prélèvement	Fréquence	Analyse	Si analyse positive
Tous les cadavres ramassés dans la limite de 5 cadavres	Ecouvillon cloacal	Deux fois par semaine	Gène M	RT-PCR H5/H7 => si positive sous-typage au LNR
ET Environnement	5 chiffonnettes poussières sèche sur chaque bâtiment, sur le matériel d'élevage au contact des animaux, mangeoires, abreuvoirs, lignes de pipettes, parties supérieures des système de distribution	Deux fois par semaine	Gène M	
ET 20 animaux vivants	Ecouvillon cloacal	Toutes les 2 semaines	Gène M	RT-PCR H5/H7 => si positive sous-typage au LNR
	Prise de sang	Une fois par mois	ELISA ou IDG	

Pour la filière gibier à plume, cette surveillance est mise en place 15 jours avant la ponte.

Cas des reproducteurs en ponte situés en zone de protection : réalisation d'une visite vétérinaire et réalisation de prélèvements et analyses virologique et sérologique sur 20 oiseaux lors de cette visite (20 écouvillons trachéaux/oropharyngés et 20 écouvillons cloacaux).

Section 2 : Mesures complémentaires pour les exploitations situées dans la zone de protection et la zone de surveillance

Sans préjudice des dispositions de la section 1, les territoires placés en zone de protection et de surveillance sont soumis, aux mesures suivantes :

Article 5 : Mesures concernant les mouvements de volailles et d'oiseaux captifs

1° Les rassemblements de volailles ou d'autres oiseaux captifs tels que les foires, marchés et les expositions sont interdits en zone de protection et zone de surveillance ;

2° Les mises en place et les mouvements de sortie d'exploitation de volailles, poussins d'un jour et œufs à couvrir sont interdits en zone de protection et zone de surveillance.

Des dérogations individuelles à ces interdictions peuvent être accordées par le directeur départemental de la protection des populations.

Article 6 : Mesures concernant l'abattage en établissement non agréés (EANA)

1° L'abattage de volailles ou d'autres oiseaux captifs en EANA est interdit en zone de protection et en zone de surveillance ;

2° Des dérogations individuelles peuvent être accordées pour les EANA situés en zone de surveillance par le directeur départemental de la protection des populations, à la suite d'une analyse de risque dont l'évaluation doit indiquer que le risque de propagation de la maladie est négligeable et sous réserve du respect des mesures de biosécurité en élevage ainsi que des mesures suivantes :

- Réalisation d'un examen clinique préalable par un vétérinaire sanitaire ;
- Si des prélèvements sont prévus avant mouvement des animaux vers un abattoir agréé : ces mêmes prélèvements pour analyse de laboratoire sont réalisés 48 h avant le premier abattage ;
- Les conclusions de l'examen clinique et des éventuels prélèvements sont favorables.

3° Les mouvements et le transport des viandes et produits contenant des viandes issues d'animaux abattus en EANA et provenant de zone protection et de zone de surveillance sont interdits. Des dérogations concernant les mouvements et le transport des viandes et produits contenant des viandes issues d'animaux abattus en EANA situé en zone de surveillance peuvent être accordées sur le territoire national.

Article 7 : Mesures concernant les mouvements de denrées

1° Les mouvements et le transport des viandes issues de volailles provenant de zone protection et de zone de surveillance sont interdits ;

Des dérogations individuelles à ces interdictions peuvent être accordées par le directeur départemental de la protection des populations, à la suite d'une analyse de risque dont l'évaluation doit indiquer que le risque de propagation de la maladie est négligeable et sous réserve du respect des mesures suivantes :

- Tous les mouvements autorisés sont effectués sans déchargement, ni arrêt jusqu'au déchargement dans l'établissement de destination, en privilégiant les grands axes routiers ou ferroviaires, en évitant de passer à proximité d'établissements détenant des volailles ou des oiseaux captifs ;
- Les volailles provenant de zone de protection et zone de surveillance sont abattues

séparément des volailles ne provenant pas de ces zones réglementées ou à des moments différents, de préférence en fin de journée de travail le jour de l'arrivée ;

- La viande fraîche obtenue est découpée, transportée, stockée et transformée séparément de la viande fraîche obtenue à partir de volailles ne provenant pas de la zone de protection ;
- Les viandes et les produits contenant ces viandes obtenues à partir de volailles issues de zone de protection font l'objet d'un marquage spécifique et d'un traitement d'atténuation si nécessaire conformément aux dispositions de l'article 33 du règlement (UE) n°2020/687 susvisé ;
- Les viandes et les produits contenant ces viandes destinées aux échanges intracommunautaires, sont accompagnés d'un certificat zoosanitaire conformément aux dispositions de l'article 167 du règlement (UE) n° 2016/429 ;

Toutefois, cette interdiction ne s'applique pas dans les cas suivants :

- Le transport des viandes de volailles issues d'exploitations situées hors des zones de protection et de surveillance, à condition que les volailles aient été abattues et les viandes découpées, stockées, transformées et transportées séparément de celles de volailles en provenance d'exploitations situées à l'intérieur la zone de protection ;
- Le transport des viandes de volailles issues de l'exploitation infectée et des établissements en liens épidémiologiques produites et stockées avant le 09 novembre 2022 (date égale à 21 jours avant la date estimée de première infection dans la zone de protection) ;
- Le transport de viandes de volailles ayant subi le traitement approprié conformément à l'annexe VII du règlement délégué (UE) n°2020/687 de la Commission du 17 décembre 2019 susvisé ;

2° Les sorties d'œufs de consommation depuis des exploitations situées en zone de protection et en zone de surveillance sont interdites.

Des dérogations individuelles à ces interdictions peuvent être accordées par le directeur départemental de la protection des populations, à la suite d'une analyse de risque dont l'évaluation doit indiquer que le risque de propagation de la maladie est négligeable et sous réserve des conditions suivantes :

- Tous les mouvements autorisés sont effectués en privilégiant les grands axes routiers ou ferroviaires, en évitant de passer à proximité d'établissements détenant des volailles ou des oiseaux captifs et sans déchargement, ni arrêt (en dehors de ceux prévus par le plan de collecte) jusqu'au déchargement dans l'établissement de destination ;
- Les mouvements sont autorisés si les œufs sont stockés, transportés et transformés séparément des œufs obtenus à partir de volailles ne provenant pas de la zone de protection ;
- Les établissements du secteur alimentaire appliquent les mesures appropriées définies par les autorités françaises en vue de prévenir la propagation de la maladie.

Toutefois, cette interdiction ne s'applique pas dans les cas suivants :

- Le transport des œufs issus d'exploitations situées hors de la zone de protection et de la zone de surveillance, à condition que les œufs aient été stockés et transportés séparément de ceux de volailles en provenance d'exploitations situées à l'intérieur la zone de protection ;
- Le transport des œufs issus de l'exploitation infectée et des établissements en liens épidémiologiques produits et stockés avant le 09 novembre 2022 (date égale à 21 jours avant la date estimée de première infection dans la zone de protection)

Article 8 : Mesures concernant les sous-produits animaux

1° L'épandage de lisier est interdit.

Les mouvements de lisier sont interdits sauf si le produit est destiné ou à subi une transformation en usine agréée située dans la zone.

L'expédition de ces sous-produits animaux à destination d'une usine agréée pour leur traitement, ou leur entreposage temporaire en vue d'un traitement ultérieur visant à détruire tout virus de l'influenza aviaire éventuellement présent conformément au règlement (CE) n°1069/2009 susvisé, peut être autorisée par le directeur départemental de la protection des populations.

2° Les sous-produits animaux de catégorie 3 issus de volailles de la zone de protection et de la zone de

surveillance et abattues en abattoir implanté à l'intérieur de la zone sont exclusivement destinés à un établissement agréé au titre du règlement (CE) n°1069/2009 susvisé et qui produit des produits transformés. L'envoi en centre de collecte ou en établissement fabriquant des aliments crus pour animaux familiers est interdit ;

3° L'usage à l'état cru de volailles ou parties de volailles ou de denrées animales issues de volailles provenant de la zone de protection et de la zone de surveillance, pour l'alimentation des animaux familiers et assimilés (y compris en zoo, parc zoologique, fauconnerie,..) et des oiseaux carnivores et/ou nécrophages non détenus, est interdit ;

4° La collecte des plumes est interdite, sauf dérogation individuelle accordées par le directeur départemental de la protection des populations en cas de saturation des capacités de stockage, à destination d'une usine autorisée à les transformer.

Article 9 : Mesures concernant les activités cynégétiques

1° Le transport et l'utilisation des appelants pour la chasse au gibier d'eau sont interdits, quelle que soit la catégorie du détenteur ;

2° La chasse au gibier d'eau est interdite ;

3° Le mouvement et le lâcher de gibiers à plumes de la famille des phasianidés et anatidés est interdit ;

4° La chasse au gibier à plumes en zone de protection est interdite ;

5° La chasse au gibier à plumes en zone de surveillance est interdite en zone de chasse maritime, dans les marais non asséchés, sur les fleuves, rivières, canaux, réservoirs, lacs, étangs et nappes d'eau ;

6° La cession à titre gratuit ou onéreux des corps du gibier à plumes tué par action de chasse et des viandes et produits qui en sont issus est interdite dans la zone de protection ou de surveillance.

Article 10 : Réalisation des autocontrôles

1° Les prélèvements nécessaires aux autocontrôles sont réalisés, conditionnés et acheminés dans un laboratoire agréé ou reconnu sous la responsabilité du propriétaire des volailles dans les 48 h ;

2° La prise en charge des autocontrôles sont à la charge du propriétaire ;

3° Les résultats de ces autocontrôles sont conservés dans le registre d'élevage et ce conformément aux dispositions de l'arrêté du 5 juin 2000 susvisé, ils sont également archivés par l'organisation de production. Les résultats de ces autocontrôles sont joints à la fiche relative à l'information sur la chaîne alimentaire (ICA) lorsque les animaux sont destinés à l'abattoir.

Article 11 : Prolongation du vide sanitaire

Les mises en place de palmipèdes et de dindes d'un jour sont interdites pendant 7 semaines à compter du dernier foyer de la zone réglementée.

Article 12 : Mesures concernant le dépeuplement préventif

1° Il est procédé au dépeuplement préventif des établissements détenant des volailles situées dans la

zone réglementée selon les modalités décrites au point 2°, 3° et 4° du présent article. L'ensemble des élevages concernés est placé sous la surveillance du Directeur départemental chargé de la protection des populations et du vétérinaire sanitaire de l'exploitation.

Les élevages de futurs reproducteurs et de reproducteurs ne sont pas concernés par les mesures ci-dessous.

2° Sur un rayon de 1km autour du foyer :

- Il est procédé à l'abattage ou à la mise à mort de l'ensemble des volailles détenues dans les unités d'élevage de l'exploitation dans un délai de 72h suivant la prise du présent arrêté. Le délai de 72h peut être prolongé en cas de difficulté technique rencontrée par l'éleveur sur demande adressée au Directeur départemental chargé de la protection des populations ;
- Un dépistage virologique est réalisé sur 60 oiseaux par écouvillon trachéal avant ou après la mise à mort, sur place ou avant le transport vers l'abattoir ;
- En cas d'abattage, les opérations doivent être effectuées de manière à éviter tout risque de propagation de l'influenza aviaire dans un abattoir désigné par le Directeur départemental chargé de la protection des populations. Le transport des lots vers l'abattoir est effectué en une seule fois pour l'ensemble du lot.
- En cas de mise à mort sur place, les opérations doivent être effectuées de manière à éviter tout risque de propagation de l'influenza aviaire.

3° Sur un rayon de 1km à 3km du foyer :

- Il est procédé à l'abattage ou à la mise à mort de l'ensemble des palmipèdes, anatidés et dindes détenus dans les unités d'élevage de l'exploitation ;
- Un dépistage virologique est réalisé sur 60 oiseaux par écouvillon trachéal avant ou après la mise à mort, sur place ou avant le transport vers l'abattoir ;
- En cas d'abattage, les opérations doivent être effectuées de manière à éviter tout risque de propagation de l'influenza aviaire dans un abattoir désigné par le Directeur départemental chargé de la protection des populations. Le transport des lots vers l'abattoir est effectué en une seule fois pour l'ensemble du lot.
- En cas de mise à mort sur place, les opérations doivent être effectuées de manière à éviter tout risque de propagation de l'influenza aviaire.

4° Sur un rayon de 3km à 10km autour du foyer :

- Il est procédé à l'abattage de l'ensemble des palmipèdes, anatidés et dindes détenus dans les unités d'élevage de l'exploitation, sous réserve de dérogations ;
- Les opérations doivent être effectuées de manière à éviter tout risque de propagation de l'influenza aviaire dans un abattoir désigné par le Directeur départemental chargé de la protection des populations. Le transport des lots vers l'abattoir est effectué en une seule fois pour l'ensemble du lot.

5° Conformément aux arrêtés susvisés du 10 septembre 2001 et du 30 mars 2001 susvisés, l'État indemnise les propriétaires des animaux et des denrées et produits détruits sur ordre de l'administration, sous réserve du respect des réglementations applicables à l'activité de l'exploitation ; l'expertise se fera *a posteriori*.

Section 4 : Dispositions finales

Article 13 : Levée des mesures

La zone de protection est levée au plus tôt 21 jours après l'abattage des animaux et la fin des opérations préliminaires de nettoyage et désinfection du dernier foyer de la zone de protection et après la réalisation des visites dans toutes les exploitations détenant des volailles ou oiseaux captifs permettant de conclure à une absence de suspicion ou de cas d'influenza aviaire dans la zone.

Après la levée de la zone de protection, les communes et les exploitations concernées restent soumis aux mesures de la zone de surveillance jusqu'à la levée de cette dernière.

La zone de surveillance est levée au plus tôt 30 jours après l'abattage des animaux et la fin des opérations préliminaires de nettoyage et désinfection du dernier foyer de la zone de protection et après la réalisation des visites, avec résultat favorable, parmi les exploitations de la zone de surveillance permettant de conclure à une absence de suspicion ou de cas d'influenza aviaire dans la zone.

Après la levée de la zone de surveillance, les communes et les exploitations concernées restent soumises aux mesures de prolongation du vide sanitaire, prévues à l'article 10.

Article 14 : Dispositions pénales

Le non-respect des dispositions du présent arrêté constituent des infractions définies et réprimées par les articles R. 228-1 à R. 228-10 du code rural et de la pêche maritime.

Article 15 : Abrogation

Les arrêtés déterminant une zone réglementée sont abrogés trois semaines après la levée de la zone de surveillance, selon les conditions prévues à l'article 11.

L'arrêté préfectoral DDPP/SPA N°1504 du 30 novembre 2022 déterminant une zone réglementée temporaire autour d'une suspicion IAHP en élevage et les mesures applicables à cette zone est abrogé.

Article 16 : Recours

Le présent arrêté est susceptible de recours auprès du tribunal administratif territorialement compétent sous un délai de deux mois à compter de sa publication, conformément aux dispositions des articles R.421-1 et suivants du code de justice administrative.

Article 17 : Délai de mise en œuvre

Les dispositions concernant les dépistages de l'influenza aviaire par autocontrôles et figurant aux articles 4 et 5 s'appliquent dès que possible et au plus tard 8 jours après la publication du présent arrêté.

Le secrétaire général de la préfecture de Loire-Atlantique, le directeur départemental la protection des populations, les maires des communes concernées, le colonel commandant du groupement de gendarmerie, les vétérinaires sanitaires, sont responsables, chacun en ce qui le concerne, de l'application du présent arrêté qui sera publié au recueil des actes administratifs de la Préfecture et affiché dans les mairies concernées.

L'arrêté préfectoral sera publié au registre des actes administratifs.

LE PRÉFET
pour le préfet et par délégation
le directeur adjoint de cabinet



Marc ANDRE

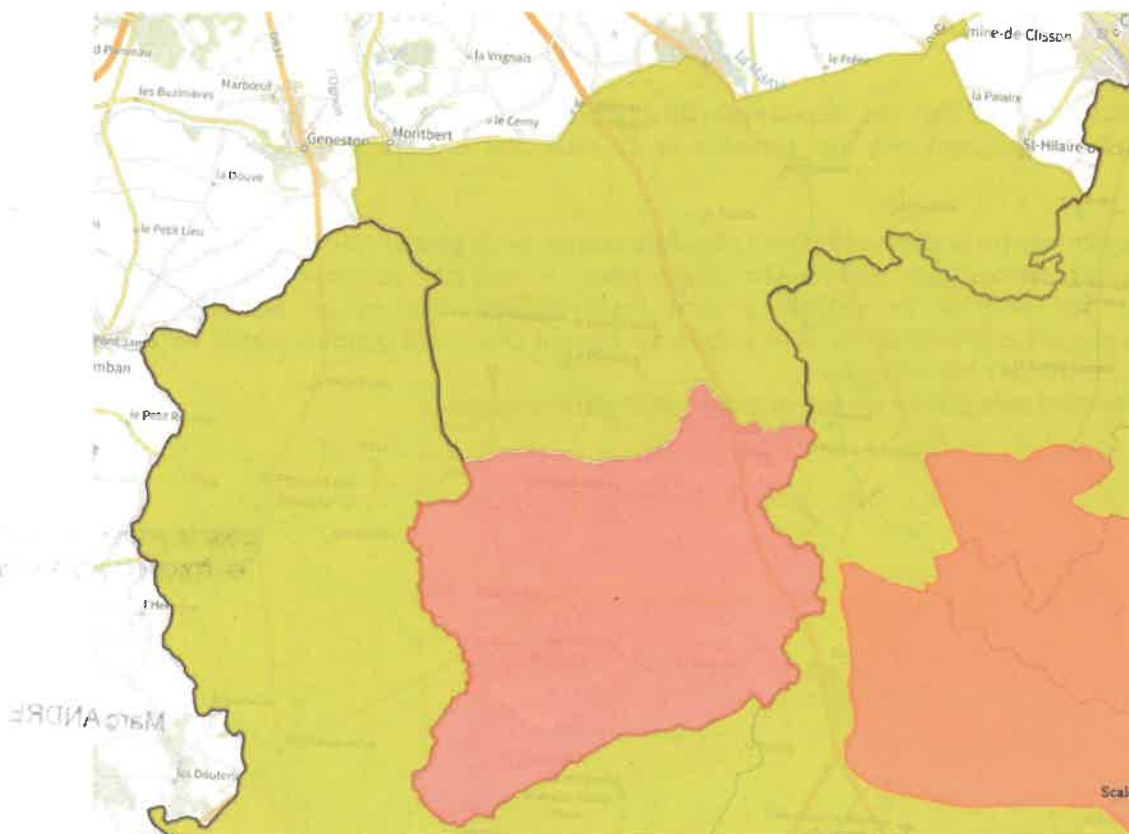
Annexe 1 : communes de Loire-Atlantique en zone de protection

COMMUNES	TERRITOIRES	CODE INSEE
VIEILLEVIGNE	Commune entière	44216

Annexe 2 : communes de Loire-Atlantique en zone de surveillance

COMMUNES	TERRITOIRES	CODE INSEE
LA PLANCHE	Commune entière	44127
REMOUILLE	Commune entière	44142
MONTBERT	sud D117	44102
AIGREFEUILLE	sud D117 – ouest D137	44002
SAINT LUMINE DE CLISSON	sud D117	44173
SAINT HILAIRE DE CLISSON	sud D58	44165

Annexe 3 : carte des zones de surveillance en Loire-Atlantique



**LE PRÉFET DE LA RÉGION PAYS DE LA LOIRE
PRÉFET DE LA LOIRE-ATLANTIQUE**

Arrêté n°2022/SEE/248

Portant approbation du barème départemental d'indemnisation 2022
sur la perte de récolte des prairies (foin) et des rendements par typologies

VU le Code de l'Environnement, titre II – CHASSE et notamment les articles R 426-12 à R 426-18 ;

VU le décret n°2013-1221 du 23 décembre 2013 relatif à l'indemnisation des dégâts causés par le grand gibier aux cultures et aux récoltes agricoles .

VU l'arrêté préfectoral 2020/SEE/0030 du 21 janvier 2020 portant sur les compositions de la commission départementale de la chasse et de la faune sauvage (CDCFS) en formation plénière et spécialisée "indemnisation des dégâts" et "animaux classés susceptibles d'occasionner des dégâts" pour la période 2020-2023.

VU l'arrêté de délégation de signature en vigueur de M. le Préfet de la Loire-Atlantique à M. Pierre BARBERA, directeur départemental des territoires et de la mer par interim, et l'arrêté de subdélégation en vigueur de M. Pierre BARBERA à certains de ses collaborateurs ;

VU le barème relatif aux pertes de récolte des prairies (foin) pour la campagne d'indemnisation 2022, validé en séance du 7 septembre 2022 par la Commission Nationale d'Indemnisation des dégâts de gibier (CNI) ;

VU la consultation par courriel en date du 29 septembre 2022 de la Commission Départementale de la Chasse et de la Faune Sauvage spécialisée pour l'indemnisation des dégâts de grand gibier ;

SUR PROPOSITION du directeur départemental des territoires et de la mer de la Loire-Atlantique par intérim,

A R R Ê T E

Article 1^{er}: La formation spécialisée en matière d'indemnisation des dégâts de grand gibier approuve le barème départemental d'indemnisation 2022 ci-dessous, relatif à la perte de récolte des prairies (foin).

Ce barème est applicable pour l'indemnisation de la récolte 2022 entre le 1^{er} janvier et le 31 décembre 2022.

PERTE DE RÉCOLTE EN PRAIRIE DE L'ANNÉE 2022 – Barème foin "tout autre département"

C U L T U R E S	Barème 2022 perte de récolte des prairies en Euro par quintal				Date limite d'enlèvement de la récolte
	PRIX NATIONAL MOYEN Euro/quintal		DÉCISION CDCFS PRIX DÉPARTEMENTAL Euro/quintal		
	2021	2022	2021	2022	20 août 2022
Foin (en quintal)*	11,35 €/Q *	14,40 €/Q *	9,60 €/Q * (= prix mini CNI)	11,52 €/Q * (= prix mini CNI)	

* Ce barème ne concerne que la perte de récoltes des prairies naturelles et temporaires. Le département de la Loire-Atlantique n'a pas fait l'objet d'une procédure de calamité sécheresse.

Les cultures certifiées biologiques sont indemnisées sur la base du barème départemental pour les cultures conventionnelles ci-dessus affecté d'un coefficient de 1,30.

Article 2 : La formation spécialisée en matière d'indemnisation des dégâts de grand gibier approuve les rendements minimum et maximum 2022 par typologie de prairies suivants :

PRAIRIE NATURELLE ou PERMANENTE

		Rendement mini En Quintaux/ha	Rendement maxi En Quintaux/ha
1	Pré séchant, sain ou fauché	20	40
2	Pré de fond fauché ou pâturé	30	45
3	Pré à vulpin (tête noire)	40	50
4	Pré inondable ou marais	40	70
5	Prairie de marais avec regain	20	20

PRAIRIE TEMPORAIRE ET LEGUMINEUSE

		Rendement mini En Quintaux/ha	Rendement maxi En Quintaux/ha
1	Rays Gras Italie (RGI), Rays gras hybride (RGH) Rays Gras Anglais (RGA) / Trèfle+ variantes (fétuque, dactyle, ...)	40	80
2	Prairie pâturée	20	70
3	Luzerne	30	120
4	Trèfle violet	20	90
5	Prairie certifiée en culture Biologique	- 30 %	- 30 %
6	Prairie Irriguée	+ 30 %	+ 30 %
7	Bande enherbée	- 30 %	- 30 %

Prairie non entretenue	0	0
------------------------	---	---

Article 3 : Le directeur départemental des territoires et de la mer de la Loire-Atlantique, le président de la fédération départementale des chasseurs de la Loire-Atlantique, sont chargés, chacun en ce qui le concerne, de l'exécution de la présente décision préfectorale qui sera publiée au recueil des actes administratifs de la préfecture de la Loire-Atlantique.

NANTES, le 25 NOV. 2022

Pour le préfet et par délégation,
P/le directeur départemental des territoires et de la
mer par intérim et par subdélégation,
la cheffe du service eau, environnement,


Marine RENAUDIN

3/3

Délais et voies de recours

Un recours administratif peut être formé à l'encontre du présent arrêté, dans un délai de deux mois suivant sa publication/notification :

- Soit par recours gracieux adressé au Préfet de la Loire-Atlantique
- Soit par recours hiérarchique adressé au Ministre de la Transition Ecologique et de la Cohésion des Territoires.

Un recours contentieux peut également être présenté devant le Tribunal administratif de Nantes, 6 allée de l'île Gloriette, CS 24111, 44041 Nantes cedex 1 dans un délai de deux mois à compter de la publication de la décision ou dans un délai de deux mois suivant la réponse de l'administration (expresse ou tacite) au recours administratif.

La juridiction administrative compétente peut être saisie par l'application Télérecours citoyens, accessible à partir du site www.telerecours.fr.



Arrêté préfectoral n° ddtm-2022-12-08 portant sur l'autorisation d'organiser, par l'association Fraternite Sacerdotale Saint-Pie X, la manifestation nautique « Marche aux flambeaux », le 8 décembre 2022 sur l'Erdre

VU le code des Transports ;

VU le décret n° 2013-253 du 25 mars 2013 relatif aux dispositions de la quatrième partie réglementaire du code des transports ;

VU l'arrêté du 28 juin 2013 portant sur le règlement général de police pour les voies de navigation intérieure ;

VU le règlement particulier de l'Erdre en date du 26 novembre 2014 pris pour l'exécution du règlement général de police de la navigation intérieure ;

VU l'arrêté du 14 octobre 2022 de Monsieur le préfet de la région Pays de la Loire, préfet de Loire-Atlantique portant délégation de signature à Monsieur Pierre BARBERA, directeur départemental adjoint des territoires et de la mer de la Loire-Atlantique ;

VU l'arrêté du 17 octobre 2022 de Monsieur le directeur départemental adjoint des territoires et de la mer de la Loire-Atlantique portant subdélégation de signature à ses collaborateurs ;

VU la demande du 22 octobre 2022, par laquelle Monsieur FRANCE Bruno, prêtre de l'association Fraternite Sacerdotale Saint-Pie X sollicite l'autorisation d'organiser une manifestation nautique intitulée « Marche aux flambeaux » le 8 décembre 2022 de 19 h 30 à 22 h 00 , sur le plan d'eau situé entre le pont de la Tortière et le pont Morand à Nantes , une procession navale suivie depuis la berge par une procession aux flambeaux. Un feu d'artifice sera tiré, vers 21h45, de la péniche « E-glou » stationnée dans le bassin Ceineray devant le quai du maquis de Saffré ;

VU l'avis de Monsieur le président du conseil départemental de Loire-Atlantique en date du 23 novembre 2022 ;

VU le contrat souscrit auprès de GAN certifiant que la manifestation projetée est couverte par une police d'assurance.

ARRETE

Article 1^{er} – La manifestation projetée par l'association Fraternite Sacerdotale Saint-Pie X, le 8 décembre 2022 de 19 h 30 à 22 h 00 est autorisée. Le plan d'eau réservé à cette manifestation s'inscrit sur l'Erdre entre le pont de la Tortière et le pont Morand à Nantes.

Article 2 - La navigation ne sera pas interdite aux autres usagers, l'organisateur devra donc prendre toutes les mesures nécessaires pour respecter cette prescription. L'arrêt éventuel de la navigation n'excédera pas 15 minutes.

Article 3 – L'organisateur devra veiller particulièrement à sécuriser la sortie nord du tunnel Saint-Felix lors du tir du feu d'artifice.

Article 4 – Il appartient à l'association de prendre toutes les mesures nécessaires afin de veiller à la sécurité des participants et autres usagers de la voie d'eau. Par ailleurs, toutes les mesures sanitaires liées à l'épidémie de COVID-19 sont appliquées en fonction des textes et arrêtés pris par l'autorité compétente.

Article 5 - L'organisateur assurera lui-même le service d'ordre à l'intérieur du bassin considéré afin que soient respectées, lors de la présente manifestation, les règles de police du règlement général du 28 juin 2013, du règlement particulier de l'Erdre, ainsi que les règles édictées par le présent arrêté.

Les liaisons VHF de cette manifestation utiliseront le canal 6.

Article 6 – Le Fraternite Sacerdotale Saint-Pie X devra en particulier se munir de toutes les autorisations nécessaires autres que celles faisant l'objet du présent arrêté, spécialement en ce qui concerne les installations qu'il envisage de placer sur la berge hors du domaine public fluvial.

Article 7 - L'organisateur de la manifestation devra s'assurer qu'à la date prévue de son déroulement, la qualité de l'eau de l'Erdre ne présente pas de risque pour la santé des participants. Ce renseignement est disponible à l'agence régionale de santé, délégation territoriale de la Loire-Atlantique, département Sécurité Sanitaire des Personnes et de l'Environnement, téléphone 02.49.10.40.00 et sur le site de l'entente pour le développement de l'Erdre navigable et naturelle www.edenn.fr tél 02.40.48.24.42.

Article 8 – Le maire de Nantes, le commandant du groupement de gendarmerie de Loire-Atlantique, le directeur des services d'incendie et de secours de Loire-Atlantique, le directeur départemental des territoires et de la mer de Loire-Atlantique, sont chargés, chacun en ce qui le concerne, de l'exécution du présent arrêté qui sera affiché en mairie.

Nantes, le mercredi 30 novembre 2022
Pour le directeur départemental des
Territoires et de la Mer
L'Adjointe au Chef de l'Unité Sécurité des
Transports

Catherine KEREVER





Arrêté préfectoral n° ddtm-2022-12-04 portant sur l'autorisation d'organiser, par l'association Sport Nautique de l'Ouest (SNO), la manifestation nautique « Coupe de Noël », le dimanche 4 décembre 2022 sur l'Erdre

VU le code des Transports ;

VU le décret n° 2013-253 du 25 mars 2013 relatif aux dispositions de la quatrième partie réglementaire du code des transports ;

VU l'arrêté du 28 juin 2013 portant sur le règlement général de police pour les voies de navigation intérieure ;

VU le règlement particulier de l'Erdre en date du 26 novembre 2014 pris pour l'exécution du règlement général de police de la navigation intérieure ;

VU l'arrêté du 14 octobre 2022 de Monsieur le préfet de la région Pays de la Loire, préfet de Loire-Atlantique portant délégation de signature à Monsieur Pierre BARBERA, directeur départemental adjoint des territoires et de la mer de la Loire-Atlantique ;

VU l'arrêté du 17 octobre 2022 de Monsieur le directeur départemental adjoint des territoires et de la mer de la Loire-Atlantique portant subdélégation de signature à ses collaborateurs ;

VU la demande du 18 décembre 2021, par laquelle Monsieur WILLIAMS Frédéric, président de l'association Sport Nautique de l'Ouest (SNO) sollicite l'autorisation d'organiser une manifestation nautique intitulée « Coupe de Noël » le dimanche 4 décembre 2022 de 9 h 00 à 20 h 00, sur le plan d'eau situé entre le château de la Poterie et le port de Sucé-sur-Erdre, communes de La Chapelle-sur-Erdre et de Sucé-sur-Erdre ;

VU l'avis de Monsieur le président du conseil départemental de Loire-Atlantique en date du 7 janvier 2022 ;

VU le contrat souscrit auprès de MAIF certifiant que la manifestation projetée est couverte par une police d'assurance.

Considérant l'évaluation des incidences Natura 2000 du 6 janvier 2022 déclarant que le projet présente une absence d'impact sur les habitants et les espèces d'intérêt communautaire qui ne porte pas atteinte à l'état de conservation des espèces et des habitats

ARRETE

Article 1^{er} – La manifestation projetée par l'association Sport Nautique de l'Ouest (SNO), le dimanche 4 décembre 2022 de 9 h 00 à 20 h 00 est autorisée. Le plan d'eau réservé à cette manifestation s'inscrit sur l'Erdre sur le plan d'eau situé entre le château de la Poterie et le port de Sucé-sur-Erdre, communes de La Chapelle-sur-Erdre et de Sucé-sur-Erdre.

Article 2 - La navigation ne sera pas interdite aux autres usagers, l'organisateur devra donc prendre toutes les mesures nécessaires pour respecter cette prescription. Il lui appartient de prévoir la mise en place de la signalisation appropriée. L'arrêt éventuel de la navigation n'excédera pas 15 minutes.

Article 3 – L'association devra se mettre en relation avec les autres clubs nautiques de l'Erdre afin d'éviter toute interaction entre manifestations nautiques simultanées sur un même site.

Article 4 – Il appartient à l'association de prendre toutes les mesures nécessaires afin de veiller à la sécurité des participants et autres usagers de la voie d'eau.

Article 5 - Toutes dispositions devront être prises pour que les installations spécifiques (bouées, balisage, pontons, etc...) nécessaires à l'organisation de cette manifestation soient retirées du chenal de navigation au plus tard vingt-quatre heures après la fin de la manifestation. Hors du chenal de navigation, ce délai est prolongé de vingt-quatre heures.

Article 6 - L'organisateur assurera lui-même le service d'ordre à l'intérieur du bassin considéré afin que soient respectées, lors de la présente manifestation, les règles de police du règlement général du 28 juin 2013, du règlement particulier de l'Erdre, ainsi que les règles édictées par le présent arrêté.

Les liaisons VHF de cette manifestation utiliseront le canal 6.

Article 7 – Le Sport Nautique de l'Ouest (SNO) devra en particulier se munir de toutes les autorisations nécessaires autres que celles faisant l'objet du présent arrêté, spécialement en ce qui concerne les installations qu'il envisage de placer sur la berge hors du domaine public fluvial.

Article 8 - L'organisateur de la manifestation devra s'assurer qu'à la date prévue de son déroulement, la qualité de l'eau de l'Erdre ne présente pas de risque pour la santé des participants. Ce renseignement est disponible à l'agence régionale de santé, délégation territoriale de la Loire-Atlantique, département Sécurité Sanitaire des Personnes et de l'Environnement, téléphone 02.49.10.40.00 et sur le site de l'entente pour le développement de l'Erdre navigable et naturelle www.edenn.fr tél 02.40.48.24.42.

Article 9 – Les maires de La Chapelle sur Erdre, Sucé-sur-Erdre, le commandant du groupement de gendarmerie de Loire-Atlantique, le directeur des polices urbaines de Nantes, le directeur des services d'incendie et de secours de Loire-Atlantique, le directeur départemental des territoires et de la mer de Loire-Atlantique, sont chargés, chacun en ce qui le concerne, de l'exécution du présent arrêté qui sera affiché en mairie.

Nantes, le mercredi 30 novembre 2022
Pour le directeur départemental des
Territoires et de la Mer
L'Adjointe au Chef de l'Unité Sécurité des
Transports
Catherine KEREVER

DÉTERMINATION DES CONDITIONS FINANCIÈRES DE L'OCCUPATION DU DOMAINE PUBLIC OU PRIVE DE L'ÉTAT

BARÈME AMBRE

Tarifs des départements de Loire-Atlantique, Mayenne, Sarthe et Vendée
À compter du 1er janvier 2023

I. TERRAINS

code AMBRE	catégorie d'occupation	nature d'occupation	mode de calcul	Tarif 2023	Minima 2023	exemples ou précisions
11	terrain surface	économique	- Part fixe : S x prix m ² - Part variable : % du CA généré par l'occupation	7,06 € 3 % du CA	/	terrain non-bâti, terrain de jeu, terrain de sport, terre-plein, parking, zone de stockage, aérodrome
12	terrain	économique	S x prix m ² Ou VUI	2,95 €	150 €	accès (sortie de garage), aire de service, galerie souterraine, jardin/pelouse
13	terrains agricoles	économique	application de l'arrêté préfectoral et calcul par le PED en fonction de la nature des terres	/	/	
14	terrain au mètre linéaire	économique	L x prix ml Ou valeur vénale x 4 %	7,06 €	/	
11	terrain surface	non économique	S x prix m ²	7,06 €	/	terrain non-bâti, terrain de jeu, terrain de sport, terre-plein, parking, zone de stockage, aérodrome
12	terrain	non économique	S x prix m ² ou VUI	2,95 €	150 €	accès (sortie de garage), aire de service, galerie souterraine, jardin/pelouse
14	terrain au mètre linéaire	non économique	L x prix ml Ou valeur vénale x 4 %	7,06 €	/	

II. CONSTRUCTIONS A CARACTÈRE PERMANENT

code AMBRE	catégorie d'occupation	nature d'occupation	mode de calcul	Tarif 2023	Minima 2023	exemples ou précisions
211	construction sur domaine public	économique	- Part fixe : S x prix m ² - Part variable : % du CA généré par l'occupation	17,64 € 3 % du CA	900 €	bâtiment technique (blockhaus, caserne, fort, local), hangar, immeuble d'habitation ou de bureaux
212	annexe de construction	économique	S x prix m ²	12,09 €	596 €	escalier, fosse, garage, bassin, abri
213	annexe de construction à forte valeur ajoutée	économique	- Part fixe : S x prix m ² - Part variable : % du CA généré par l'occupation Si % du CA non connu prendre 1 % du CA total	20 € 3 % du CA	1 480€	piscine, terrasse de restaurant
214	petit ouvrage	économique	forfait	301 €	/	Marche-pied, mur, escalier, ouvrage de protection contre les risques naturels (< 10m ²)
215	établissement commercial	économique	- Part fixe : S x prix m ² - Part variable : 3 % du CA généré par l'occupation	20 € 3 % du CA	/	café, débit de boisson, kiosque, restaurant, stand, échoppe, commerce
221	construction sur domaine public	non économique	S x prix m ²	12,37 €	330 €	garage, petite construction (> 10 m ²)
222	annexe de construction	non économique	S x prix m ²	9,43 €	230 €	terrasse, piscine, serres, garages
223	petit ouvrage	non économique	forfait	152 €	/	petites constructions sur domaine public (<10m ²)

III. INSTALLATIONS DIVERSES

code AMBRE	catégorie d'occupation	nature d'occupation	mode de calcul	Tarif 2023	Minima 2023	exemples ou précisions
311	installation à l'unité	économique	unité	259 €	/	poteau, panneau, enseigne
312	installation au mètre linéaire	économique	- Part fixe : L x prix ml - Part variable (si possible) : % du CA généré par l'occupation	1,31 € 3 % du CA	250 €	appareil de manutention, aqueduc, caniveau, clôture, passerelle
313	installation au m ²	économique	Part fixe : S x prix m ² Part variable (si possible) : % du CA généré par l'occupation	30 € 3 % du CA	150 €	plan indicateur
314	installation au forfait	économique	forfait	2 891 €	/	
315	installation au poids ou au volume	économique	- Part fixe : S x prix m ³ - Part variable (si possible) : % du CA généré par l'occupation	0,47 € 3 % du CA	601 €	citerne, extraction
316	installations automatisées	économique	- Part fixe : forfait - Part variable (si possible) : % du CA généré par l'occupation	347 € 3 % du CA	/	distributeurs de tickets, boissons, friandises, photomaton etc
317	installations destinée à la publicité	économique	S x prix m ²	11,74 €	250 €	enseigne, panneau publicitaire
321	installation à l'unité	non économique	forfait	50 €	/	abreuvoir, jardinière
322	installation au mètre linéaire	non économique	L x prix ml	1,31 €	150 €	
323	installation au m ²	non économique	S (LxD) x prix m ²	5,38 €	150 €	
324	installation au forfait	non économique	forfait de référence	1 157 €	/	

IV. RESEAUX et OUVRAGES

code AMBRE	catégorie d'occupation	nature d'occupation	mode de calcul	Tarif 2023	Minima 2023	exemples ou précisions
41	réseau et ouvrage à l'unité	économique	- antenne relais et relais hertzien : Zone C (+ de 500 000 habt) Zone D (entre 50 000 et 499 999 habt) Zone E (moins de 50 000 habt)	C) 8 494 € D) 5 663 € E) 3 397 €		voir instruction DIE 2018-12-5856 pour les nouvelles AOT (se référer aux tarifs 2019 pour les autres, dont les montants n'ont pas évolué)
42	réseau et ouvrage au mètre linéaire	économique	- Part fixe : L x prix au mètre - Part variable (si possible) : % du CA généré par l'occupation	1,31 € 3 % du CA	305 €	câble, canalisation, ligne électrique, ligne téléphonique (ATTENTION : voir aussi Décret du 27/12/2005 sur droit de passage réseaux telecom et Décret du 30/12/2010 sur les ouvrages des services d'eau et assainissement)
	Cas particulier 1 : prise ou rejet d'eau (hors thalasso)	économique	- part fixe comprenant: 1/ forfait prise ou rejet d'eau : 2/ canalisation : L x prix au ml - part variable (si occupation économique) : 0,3 % du CA (% pouvant varier selon activité)	173 € 2,90 €/ ml 0,3 % du CA		
	Cas particulier 2 : prise ou rejet d'eau pour activité de thalassothérapie	économique	- part fixe comprenant: 1/ forfait prise ou rejet d'eau : 2/ canalisation : L x prix au ml - part variable (si occupation économique) : % du CA sur les soins humides	294 € 3,06 €/ ml 0,3 % du CA		si CA sur soins humides non déterminé, l'assiette pour la calcul de la part variable correspond alors à 50 % du CA total réalisé par l'établissement
	cas particulier 3 : extractions d'amendements marins (vase, trez, marne...)	économique	Volume x prix au m ³ + taxe forfaitaire de 4 %	3,01 €		
43	petit ouvrage	économique	valeur d'usage individualisée (VUI)	VUI		
44	installations photovoltaïques	économique	voir instruction DIE n°2019-05-4131 du 27 mai 2019	évaluation du PED		

V. OCCUPATIONS MARITIMES, LACUSTRES ET FLUVIALES

code AMBRE	catégorie d'occupation	nature d'occupation	mode de calcul	Tarif 2023	Minima 2023	exemples ou précisions
511	Corps-morts / mouillage	économique	- navette commerciale: montant forfaitaire - bateau de pêche : L x prix au ml	3 062 € 35,27 €	152 €	
512	Pontons / amarrages	économique	S x prix au m ²	14,12 €	305 €	
	<i>cas particulier : pêche</i>	économique	<i>forfait : utilisation du tarif non éco + 30 %</i>	397 €	/	<i>cas des pêche</i>
513	plan d'eau, ports privés, plage (non concédée)	économique	- Part fixe : S x prix m ² - Part variable (si possible) : % du CA généré par l'occupation	14,12 € 3 % du CA	601 €	
	<i>cas particulier 1: clubs de plage, école de voile, kayak etc</i>	économique	- Part fixe : S x prix au m ² - emprise inférieure ou égale à 750 m ² - emprise supérieure à 750 m ² - Part variable : % du CA généré par l'occupation	2,36 € 1,78 € 3 % du CA	/	
	<i>cas particulier 2: chantier naval terre-plein en zone portuaire (hors concession)</i>	économique	- Part fixe : S x prix au m ² - emprise inférieure ou égale à 1 000 m ² - emprise supérieure à 1 000 m ² - Part variable : % du CA généré par l'occupation	3,06 € 1,52 € 3 % du CA		
514	matériel de plage (plage non concédée)	économique	- Part fixe : S x prix m ² - Part variable (si possible) : % du CA généré par l'occupation	11,74 €	305 €	
515	cabine de bain	économique	- cabine de plage "légère": forfait - cabine de plage « en dur » : forfait	152 € 352 €	/	
516	Débarcadère / cale de halage	économique	S x prix au m ²	14,12 €	305 €	
517	occupation en volume	économique	M ³ x prix au m ³	1,10 €		cave sous marine

code AMBRE	catégorie d'occupation	nature d'occupation	mode de calcul	Tarif 2023	Minima 2023	exemples ou précisions
518	établissement commercial	économique	- Part fixe : S x prix m ² - Part variable : % de CA généré par l'occupation (si part du CA non connu, prendre 1 % du CA total)	12,09 € 3 % du CA		café, débit de boisson, kiosque, restaurant, stand, échoppe, commerce
519	hydroliennes	économique	Arrêté du 2 avril 2008 fixant le tarif des redevances dues pour occupation du domaine public de l'État par des installations de production d'électricité utilisant l'énergie mécanique du vent et par leurs équipements accessoires			
520	plages concédées	économique	- part fixe : montant forfaitaire - part variable : 30 % du produit des sous-concessions	1094 € 30 %		Les conditions financières peuvent varier selon le contrat de concession
521	Corps-morts / mouillage	non économique	- Mouillage collectif : tarif x nombre de mouillage - bateau de plaisance : L x prix ml (longueur bateau)	86,75 € / mo 35,27 €	152	
522	Pontons / amarrages	non économique	S x prix au m ²	7,06 €	152 €	
	<i>cas particulier : pêche</i>	non économique	<i>forfait (à diviser par deux si simple treuil)</i>	305 €	/	
523	plan d'eau, ports privés, plage (non concédée)	non économique	<u>non concerné</u> . Sinon utilisation du barème 513 sans part variable			
524	matériel de plage (plage non concédée)	non économique	S x prix au m ²	11,74 €	152 €	
525	cabine de bain	non économique	- cabine de plage "légère": forfait - cabine de plage « en dur » : forfait	152 € 352 €	/	
526	Débarcadère / cale de halage	non économique	S x prix au m ²	7,06 €	176 €	
527	occupation en volume	non économique	pas de référence à étudier			

VI. MANIFESTATIONS ÉVÈNEMENTS ET SPECTACLES

code AMBRE	catégorie d'occupation	nature d'occupation	mode de calcul	Tarif 2023	Minima 2023	exemples ou précisions
61	manifestations sportives, culturelles ou autres	économique	- Cas général : forfait par jour - Cas particuliers (grande emprise ou occupation de longue durée) : VUI	531 € / jour VUI		possibilité d'ajouter une part variable
62	manifestations sportives, culturelles ou autres	non économique	1) occupation totalement gratuite et ouverte à tous (hors cas de gratuité prévus par le CG3P) : forfait minimum par jour (pouvant être augmenté selon la surface de l'emprise du domaine public) 2) occupation demandant un écot aux participants/adhérents : tarif fixé selon le nombre de participants : - de 0 à 49 participants : forfait / jour - de 50 à 99 participants : forfait / jour - + de 100 participants : forfait / jour 3) occupations spécifiques (emprise de grande ampleur ou de durée assez longue): VUI	53 € / jour 53 € / jour 159 € / jour 266 € / jour VUI		

Rq : « participants » regroupent les organisateurs de l'évènement et le public attendu

VII. OCCUPATIONS SPÉCIFIQUES

Une attention particulière doit être portée sur les occupations spécifiques, notamment compte tenu des enjeux financiers.

A titre d'illustration, l'occupation d'immeubles qui, du fait notamment de leur localisation (par exemple : zone touristique très fréquentée) et de leur activité, confère des avantages Particulièrement importants à l'occupant constituent des occupations spécifiques.

Celles-ci ne peuvent pas donner lieu à application mécanique d'une formule de calcul prévue par la nomenclature barème pour traiter des dossiers plus classiques.

Dans ces cas, il est demandé aux services locaux du Domaine de prendre l'attache de la BNED afin de déterminer les conditions financières d'occupation. Ce travail d'évaluation Doit permettre de mieux prendre en considération les avantages de toute nature procurés au bénéficiaire du titre d'occupation

Tous les tarifs figurant dans ce barème, évoluent, chaque année, selon la variation de l'indice TP 02 - Travaux de génie civil et d'ouvrages d'art neufs ou rénovation (la valeur de référence étant celle du mois de juin).



Arrêté portant changement d'assignation comptable de syndicats intercommunaux, de Centre Communaux d'Action Sociale, d'associations syndicales et foncières et d'offices de tourisme

- VU** la Loi organique n°2001-692 du 1^{er} août 2001 relative aux lois de finances ;
- VU** le Code général des collectivités territoriales ;
- VU** le décret n° 2004-374 du 29 avril 2004 modifié relatif aux pouvoirs des préfets, à l'organisation et à l'action des services de l'État dans les régions et départements, modifié par le décret n° 2005-1621 du 22 décembre 2005 ;
- VU** le décret n°2008-310 du 3 avril 2008 relatif à la direction générale des finances publiques ;
- VU** le décret n°2009-208 du 20 février 2009 relatif au statut particulier des administrateurs des finances publiques ;
- VU** le décret n°2009-707 du 16 juin 2009 relatif aux services déconcentrés de la direction générale des finances publique ;
- VU** le décret n°2012-1246 du 7 novembre 2012 relatif à la gestion budgétaire et comptable publique ;
- VU** le décret du 29 juillet 2020 nommant M. Didier MARTIN, préfet de la région Pays de la Loire, préfet de la Loire-Atlantique (hors classe) ;
- VU** le décret du 24 août 2015 portant nomination de Mme Véronique PY, administratrice générale des finances publiques, en qualité de directrice régionale des finances publiques des Pays de la Loire et du département de Loire-Atlantique ;
- VU** l'arrêté ministériel du 9 juin 2010 portant création de directions régionales et départementales des finances publiques ;
- VU** l'arrêté ministériel du 10 novembre 2022 portant ajustement de périmètre des services déconcentrés de la direction générale des finances publiques ;
- SUR** proposition de la Directrice régionale des finances publiques des Pays de la Loire et de Loire-Atlantique ;

A R R Ê T E

ARTICLE 1^{er} :

La gestion comptable et financière de l'association foncière d'aménagement foncier agricole et forestier (AFAFAF) de Varades actuellement assurée par la trésorerie d'Ancenis est transférée au Service de gestion comptable (SGC) de Nort-sur-Erdre.

ARTICLE 2 :

La gestion comptable et financière des Centres communaux d'action sociale (CCAS) de Vair-sur-Loire, de Vallons-de-L'Erdre, d'Ancenis-Saint-Géréon, de Mouzeil, de Ligné, de Couffé, de La Roche Blanche, de Mésanger, du Cellier et d'Oudon assurée actuellement par la trésorerie d'Ancenis est transférée au Service de gestion comptable de Nort-sur-Erdre.

ARTICLE 3 :

La gestion comptable et financière de l'association syndicale autorisée des Marais-de-Gree assurée actuellement par la trésorerie d'Ancenis est transférée au Service de gestion comptable de Nort-sur-Erdre.

ARTICLE 4 :

La gestion comptable et financière de l'office de tourisme du Pays d'Ancenis assurée actuellement par la trésorerie d'Ancenis est transférée au Service de gestion comptable de Nort-sur-Erdre.

ARTICLE 5 :

La gestion comptable et financière des Syndicats Intercommunaux à Vocation Multiple (SIVOM) du canton d'Ancenis, du secteur de Riaillé et du canton de Ligné assurée actuellement par la trésorerie d'Ancenis est transférée au Service de gestion comptable de Nort-sur-Erdre.

ARTICLE 6 :

La gestion comptable et financière des Syndicats Intercommunaux à Vocation Unique (SIVU) Marli et SIVU de l'Enfance assurée actuellement par la trésorerie d'Ancenis est transférée au Service de gestion comptable de Nort-sur-Erdre.

ARTICLE 7 :

Madame la directrice régionale des finances publiques est chargée de l'exécution du présent arrêté qui sera inséré au Recueil des actes administratifs de la Préfecture de Loire-Atlantique avec une prise d'effet au 1^{er} janvier 2023.

Nantes, le 02 décembre 2022

Le Préfet

Pour le préfet et par délégation,
Le secrétaire général


Pascal OTHEGUY



**PRÉFET
DE LA LOIRE-
ATLANTIQUE**

*Liberté
Égalité
Fraternité*

**Direction de la coordination des politiques
publiques et de l'appui territorial**

Bureau des procédures environnementales et foncières

Arrêté n° 2022/BPEF/209

portant autorisation de pénétrer dans les propriétés privées situées sur le site du Clos des Fresches sur la commune du Landreau dans le cadre des investigations préalables à l'aménagement de la ZAC multi-sites du Clos des Fresches et de la Gauterie

LE PRÉFET DE LA LOIRE-ATLANTIQUE

Vu le Code de justice administrative – Partie législative – Livre II, titre 1^{er} – Livre III, titre 1^{er} ;

Vu le Code pénal et notamment l'article 433-11 ;

Vu la loi du 29 décembre 1892, modifiée, relative aux dommages causés à la propriété privée par l'exécution des travaux publics ;

Vu la loi n°43-374 du 6 juillet 1943 relative à l'exécution des travaux géodésiques et cadastraux et à la conservation des signaux, bornes et repères, validée et modifiée par la loi n°57-391 du 28 mars 1957 ;

Vu la délibération du 5 juillet 2012, par laquelle le conseil municipal de la commune du Landreau a désigné la Société d'Équipement de Loire-Atlantique (SELA), concessionnaire de la ZAC multi-sites du « Clos des Fresches » et de « La Gauterie » ;

Vu l'arrêté préfectoral n°2022/BPEF/022 portant prorogation des effets de la déclaration d'utilité publique du 9 mai 2017 relative au projet d'aménagement de la ZAC multi-sites du « Clos des Fresches » et de « La Gauterie » sur la commune du Landreau ;

Vu l'arrêté d'autorisation de pénétrer dans les propriétés privées situées sur le site du Clos des Fresches sur la commune du Landreau dans le cadre des investigations préalables à l'aménagement de la ZAC multi-sites du Clos des Fresches et de la Gauterie en date du 15 juillet 2021 et valable jusqu'au 31 décembre 2022 ;

Vu la demande du 7 novembre 2022 présentée par la société LAD-SELA à l'effet de renouveler au bénéfice de ses agents et du personnel du bureau d'études THEMA ENVIRONNEMENT, dûment mandaté par elle, l'autorisation de pénétrer dans les propriétés privées situées sur le site du Clos des Fresches, sur la commune du Landreau et incluses dans le périmètre de la ZAC multi-sites du Clos des Fresches et de la Gauterie, afin de réaliser toutes les investigations environnementales nécessaires à la mise à jour des dossiers d'études d'impact et Loi sur l'eau ;

Vu le plan du site du Clos des Fresches et la liste des parcelles concernées, annexés au présent arrêté ;

Considérant qu'il importe de faciliter les investigations de terrain précitées dans le cadre du projet de réalisation de la ZAC du Clos des Fresches et de la Gauterie sur la commune du Landreau ;

Sur la proposition du Secrétaire Général de la Préfecture de la Loire-Atlantique ;

ARRÊTE

ARTICLE 1^{er} : Les agents de la société Loire-Atlantique Développement – SELA (LAD-SELA) et le personnel du bureau d'études THEMA ENVIRONNEMENT dûment mandaté par elle, sont autorisés, sous réserve des droits des tiers, à pénétrer dans les propriétés privées situées sur le site du Clos des Fresches, sur la commune du Landreau et incluses dans le périmètre de la ZAC multi-sites du Clos des Fresches et de la Gauterie, afin de réaliser toutes les investigations environnementales nécessaires à la mise à jour des dossiers d'études d'impact et Loi sur l'eau.

ARTICLE 2 : Pour permettre l'introduction des agents visés à l'article 1^{er} dans les propriétés privées non closes, le présent arrêté doit préalablement être affiché pendant dix jours au moins en mairie du Landreau.

L'autorisation de pénétrer dans les propriétés privées closes ne peut avoir lieu que cinq jours après notification aux propriétaires, locataires ou gardiens connus demeurant dans la commune concernée, qui doivent prendre les dispositions nécessaires pour faciliter l'accès des personnes autorisées en vue de la réalisation de leurs missions.

À défaut de propriétaire, locataire ou gardien connu demeurant dans la commune concernée, le délai ne court qu'à partir de la notification au propriétaire faite en mairie ; ce délai expiré, si personne ne se présente pour permettre l'accès, lesdits agents peuvent entrer avec l'assistance du juge du tribunal judiciaire.

Chacun des agents visés à l'article 1^{er} est muni du présent arrêté, qu'il est tenu de présenter à toute réquisition.

ARTICLE 3 : Le Maire de la commune précitée, la police municipale, les gendarmes, les gardes champêtres ou forestiers, les propriétaires et les habitants de ladite commune sont invités à prêter aide et assistance aux personnes effectuant les investigations de terrain et autres études.

Ils prennent les mesures nécessaires pour la conservation des balises, jalons, piquets et repères établis sur le terrain et signalent immédiatement les détériorations constatées aux personnes chargées des investigations.

ARTICLE 4 : Les indemnités qui pourraient être dues, aux propriétaires et aux exploitants ou locataires, pour dommages causés par les personnes en charge des investigations de terrain, sont réglées soit à l'amiable, soit à défaut par le Tribunal administratif de Nantes.

Toutefois, il ne peut être effectué de fouilles, abattu d'arbres fruitiers, d'ornements ou de hautes futaies, avant qu'un accord amiable ne soit établi sur leur valeur, ou qu'à défaut de cet accord, il ait été procédé à une constatation contradictoire destinée à fournir les éléments nécessaires à l'évaluation des dommages.

ARTICLE 5 : La présente autorisation est valable à compter du 31 décembre 2022 et jusqu'au **1^{er} février 2024** ; elle est périmée, de plein droit, si elle n'est pas suivie d'exécution dans les six mois de sa date.

ARTICLE 6 : Le présent arrêté est publié et affiché immédiatement dans la commune du Landreau. Le Maire certifie l'accomplissement de cette formalité à l'issue de la période d'affichage.

Il est également publié au recueil des actes administratifs de la Préfecture de la Loire-Atlantique.

ARTICLE 7 : Le présent arrêté peut faire l'objet d'un recours administratif (soit gracieux auprès de l'autorité compétente, soit hiérarchique auprès du ministre compétent), dans un délai de deux mois à compter de sa publication au recueil des actes administratifs de la Préfecture de la Loire-Atlantique. L'absence de réponse dans les deux mois de ce recours fait naître un rejet tacite.

Dans les deux mois suivant la réponse de l'Administration (expresse ou tacite), un recours contentieux peut être introduit devant le Tribunal administratif de Nantes (6 allée de l'île Gloriette – 44041 NANTES Cedex 01).

Le présent arrêté peut également faire l'objet d'un recours contentieux direct devant le Tribunal administratif de Nantes dans un délai de deux mois suivant sa publication au recueil des actes administratifs de la Préfecture de la Loire-Atlantique.

La juridiction administrative compétente peut aussi être saisie par l'application *Télérecours citoyens* accessible à partir du site www.telerecours.fr.

ARTICLE 9 : Le Secrétaire Général de la Préfecture de la Loire-Atlantique, le Maire de la commune du Landreau, le Directeur de la société LAD-SELA, le Directeur départemental des territoires et de la mer et le Général de division commandant le groupement de gendarmerie départementale sont chargés, chacun en ce qui le concerne, de l'exécution du présent arrêté.

À Nantes, le 1^{er} décembre 2022

LE PRÉFET,

Pour le préfet et par délégation,
Le secrétaire général


Pascal OTHEGUY

ANNEXES

Liste des intervenants sur les parcelles concernées

<i>Intervenants</i>	<i>Missions assignées</i>
Société Loire Atlantique Développement - SELA 2 Boulevard de l'Estuaire – CS 66207 44242 NANTES	<i>Commanditaire de l'étude, suivi et coordination</i>
THEMA Environnement 250 rue Jean Mermoz 44150 ANCENIS	<i>Réalisation d'inventaires faune flore, d'études de sol et de diagnostics complémentaires</i>

Vu pour être annexé à mon arrêté n°2022/BPEF/209
en date du 1^{er} décembre 2022

A Nantes, le 1^{er} décembre 2022

Pour le préfet et par délégation,
Le secrétaire général


Pascal OTHEGUY

Liste des parcelles concernées par la présente autorisation

- BI 385
- BI 393
- BI 404
- BI 409
- BI 422
- BI 746

Vu pour être annexé à mon arrêté n°2022/BPEF/209
en date du 1^{er} décembre 2022

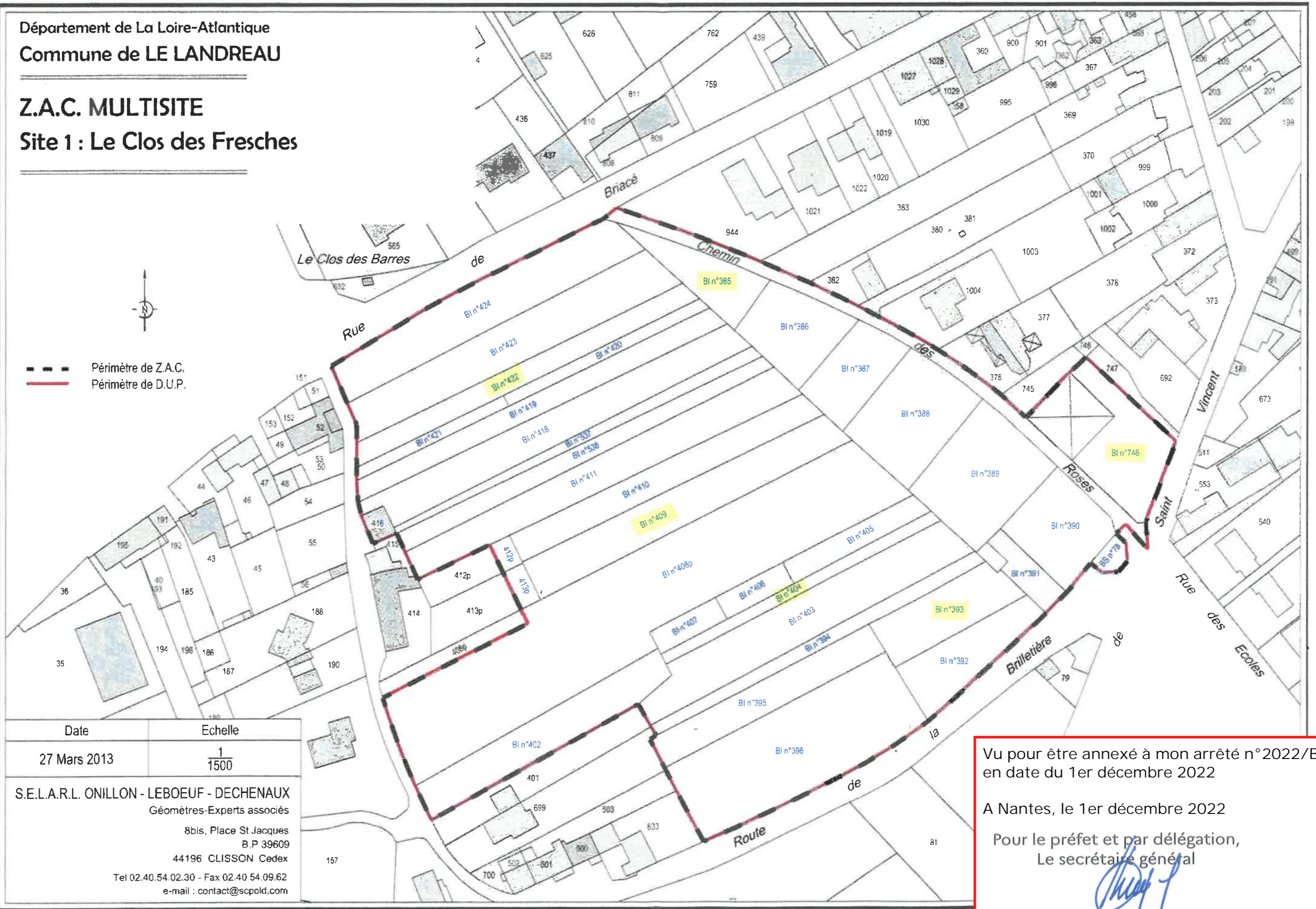
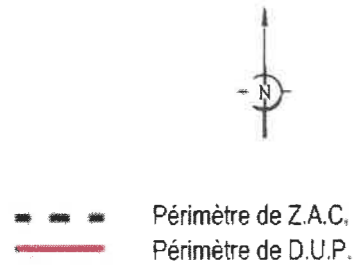
A Nantes, le 1^{er} décembre 2022

Pour le préfet et par délégation,
Le secrétaire général


Pascal OTHEGUY

Département de La Loire-Atlantique
Commune de LE LANDREAU

Z.A.C. MULTISITE
Site 1 : Le Clos des Fresches



Date	Echelle
27 Mars 2013	1/1500
S.E.L.A.R.L. ONILLON - LEBOEUF - DECHENAU Géomètres-Experts associés	
8bis, Place St Jacques B.P 39609 44196 CLISSON Cedex	
Tel 02.40.54.02.30 - Fax 02.40 54.09.62 e-mail : contact@scpold.com	

Vu pour être annexé à mon arrêté n° 2022/BPEF/209 en date du 1er décembre 2022

A Nantes, le 1er décembre 2022

Pour le préfet et par délégation,
Le secrétaire général

Pascal OTHEGUY



**PRÉFET
DE LA LOIRE-
ATLANTIQUE**

*Liberté
Égalité
Fraternité*

**Direction de la coordination des politiques
publiques et de l'appui territorial**

Bureau des procédures environnementales et foncières

Arrêté n° 2022/BPEF/210

portant autorisation de pénétrer dans les propriétés privées situées sur le secteur de l'Orientation d'Aménagement et de programmation sectorielle de la Blanchetière sur la commune de La Chapelle-sur-Erdre afin de réaliser un diagnostic écologique exhaustif et mettre en exergue les enjeux environnementaux dans le but d'engager l'aménagement de ce secteur

LE PRÉFET DE LA LOIRE-ATLANTIQUE

Vu le Code de justice administrative – Partie législative – Livre II, titre 1^{er} – Livre III, titre 1^{er} ;

Vu le Code pénal et notamment l'article 433-11 ;

Vu la loi du 29 décembre 1892, modifiée, relative aux dommages causés à la propriété privée par l'exécution des travaux publics ;

Vu la loi n°43-374 du 6 juillet 1943 relative à l'exécution des travaux géodésiques et cadastraux et à la conservation des signaux, bornes et repères, validée et modifiée par la loi n°57-391 du 28 mars 1957 ;

Vu la délibération n°2019-39 du Conseil Métropolitain de Nantes Métropole du 5 avril 2019 approuvant le Plan Local d'Urbanisme Métropolitain comportant l'Orientation d'Aménagement et de programmation sectorielle de la Blanchetière ;

Vu la demande présentée le 25 novembre 2022 par la commune de La Chapelle-sur-Erdre, à l'effet d'obtenir, au bénéfice de ses agents et de ceux du bureau d'études SCE dûment mandatés par elle, l'autorisation de pénétrer dans les propriétés privées situées sur le secteur de l'Orientation d'Aménagement et de programmation sectorielle de la Blanchetière sur la commune de La Chapelle-sur-Erdre afin de réaliser un diagnostic écologique exhaustif et mettre en exergue les enjeux environnementaux dans le but d'engager l'aménagement de ce secteur ;

Vu le plan de la zone concernée, annexé au présent arrêté ;

Considérant qu'il importe de faciliter la réalisation de l'étude précitée ;

Sur la proposition du Secrétaire général de la Préfecture de la Loire-Atlantique,

ARRÊTE

ARTICLE 1^{er} : Les agents de la mairie de La Chapelle-sur-Erdre ainsi que ceux du bureau d'études SCE dûment mandatés par elle, sont autorisés, sous réserve des droits des tiers, à pénétrer dans les propriétés privées situées sur le secteur de l'Orientation d'Aménagement et de programmation sectorielle de la Blanchetière sur la commune de La Chapelle-sur-Erdre afin de réaliser un diagnostic écologique exhaustif et mettre en exergue les enjeux environnementaux dans le but d'engager l'aménagement de ce secteur ;

À cet effet, ils peuvent pénétrer dans les propriétés privées précitées, closes ou non closes (à l'exclusion des immeubles à usage d'habitation) et dans les bois soumis au régime forestier, y planter des mâts, piquets, bornes et repères, franchir les murs et autres clôtures et obstacles qui pourraient entraver leurs opérations, élaguer des arbres et des haies, effectuer tous relevés topographiques et autres travaux nécessaires à l'accomplissement de leurs missions.

ARTICLE 2 : Pour permettre l'introduction des agents visés à l'article 1^{er} dans les propriétés privées non closes, le présent arrêté doit préalablement être affiché pendant dix jours au moins en mairie de La Chapelle-sur-Erdre.

L'autorisation de pénétrer dans les propriétés privées closes ne peut avoir lieu que cinq jours après notification aux propriétaires, locataires ou gardiens connus demeurant dans la commune concernée, qui doivent prendre les dispositions nécessaires pour faciliter l'accès des personnes autorisées en vue de la réalisation de leurs missions.

À défaut de propriétaire, locataire ou gardien connu demeurant dans la commune concernée, le délai ne court qu'à partir de la notification au propriétaire faite en mairie ; ce délai expiré, si personne ne se présente pour permettre l'accès, lesdits agents peuvent entrer avec l'assistance du juge du tribunal judiciaire.

Chacun des agents visés à l'article 1^{er} est muni du présent arrêté, qu'il est tenu de présenter à toute réquisition.

ARTICLE 3 : Le maire de la commune précitée, la police municipale, les gendarmes, les gardes champêtres ou forestiers, les propriétaires et les habitants de la dite commune sont invités à prêter aide et assistance aux personnes effectuant l'étude précitée.

Ils prennent les mesures nécessaires pour la conservation des balises, jalons, piquets et repères établis sur le terrain et signalent immédiatement les détériorations constatées aux personnes chargées des études et investigations.

ARTICLE 4 : Les indemnités qui pourraient être dues, aux propriétaires et aux exploitants ou locataires, pour dommages causés par les personnes en charge des investigations de terrain, sont réglées soit à l'amiable, soit à défaut par le Tribunal administratif de Nantes.

Toutefois, il ne peut être effectué de fouilles, abattu d'arbres fruitiers, d'ornements ou de hautes futaies, avant qu'un accord amiable ne soit établi sur leur valeur, ou qu'à défaut de cet accord, il ait été procédé à une constatation contradictoire destinée à fournir les éléments nécessaires à l'évaluation des dommages.

ARTICLE 5 : La présente autorisation est valable à compter de la date du présent arrêté et jusqu'au **31 janvier 2024** ; elle est périmée, de plein droit, si elle n'est pas suivie d'exécution dans les six mois de sa date.

ARTICLE 6 : Le présent arrêté est publié et affiché immédiatement dans la commune de La Chapelle-sur-Erdre. Le maire certifie l'accomplissement de cette formalité à l'issue de la période d'affichage.

Il est également publié au recueil des actes administratifs de la Préfecture de la Loire-Atlantique.

ARTICLE 7 : Le présent arrêté peut faire l'objet d'un recours administratif (soit gracieux auprès de l'autorité compétente, soit hiérarchique auprès du ministre compétent), dans un délai de deux mois à compter de sa publication au recueil des actes administratifs de la Préfecture de la Loire-Atlantique. L'absence de réponse dans les deux mois de ce recours fait naître un rejet tacite.

Dans les deux mois suivant la réponse de l'Administration (expresse ou tacite), un recours contentieux peut être introduit devant le Tribunal administratif de Nantes (6 allée de l'île Gloriette – 44041 NANTES Cedex 01).

Le présent arrêté peut également faire l'objet d'un recours contentieux direct devant le Tribunal administratif de Nantes (6 allée de l'île Gloriette – 44041 NANTES Cedex 01) dans un délai de deux mois suivant sa publication au recueil des actes administratifs de la Préfecture de la Loire-Atlantique.

La juridiction administrative compétente peut aussi être saisie par l'application *Télérecours citoyens* accessible à partir du site www.telerecours.fr.

ARTICLE 8 : Le secrétaire général de la préfecture de la Loire-Atlantique, le maire de la commune de La Chapelle-sur-Erdre, le directeur départemental des territoires et de la mer et le général de brigade commandant le groupement de gendarmerie départementale sont chargés, chacun en ce qui le concerne, de l'exécution du présent arrêté.

À Nantes, le 1^{er} décembre 2022

LE PRÉFET,

Pour le préfet et par délégation,
Le secrétaire général


Pascal OTHEGUY

ANNEXES

Liste des intervenants sur les parcelles concernées

<i>Intervenants</i>	<i>Missions assignées</i>
Direction Aménagement et Transitions du service Environnement et Espaces Publics de la mairie de La Chapelle-sur-Erdre Hôtel de ville – BP 4409 44244 LA CHAPELLE-SUR-ERDRE	<i>Commanditaire de l'étude, suivi et coordination</i>
Bureau d'études SCE 4 rue Viviani – CS 26220 44262 NANTES Cedex 2	<i>Réalisation d'un diagnostic écologique exhaustif et mise en exergue des enjeux environnementaux (zone humide, biodiversité) sur le secteur</i>

Vu pour être annexé à mon arrêté n°2022/BPEF/210
du 1^{er} décembre 2022

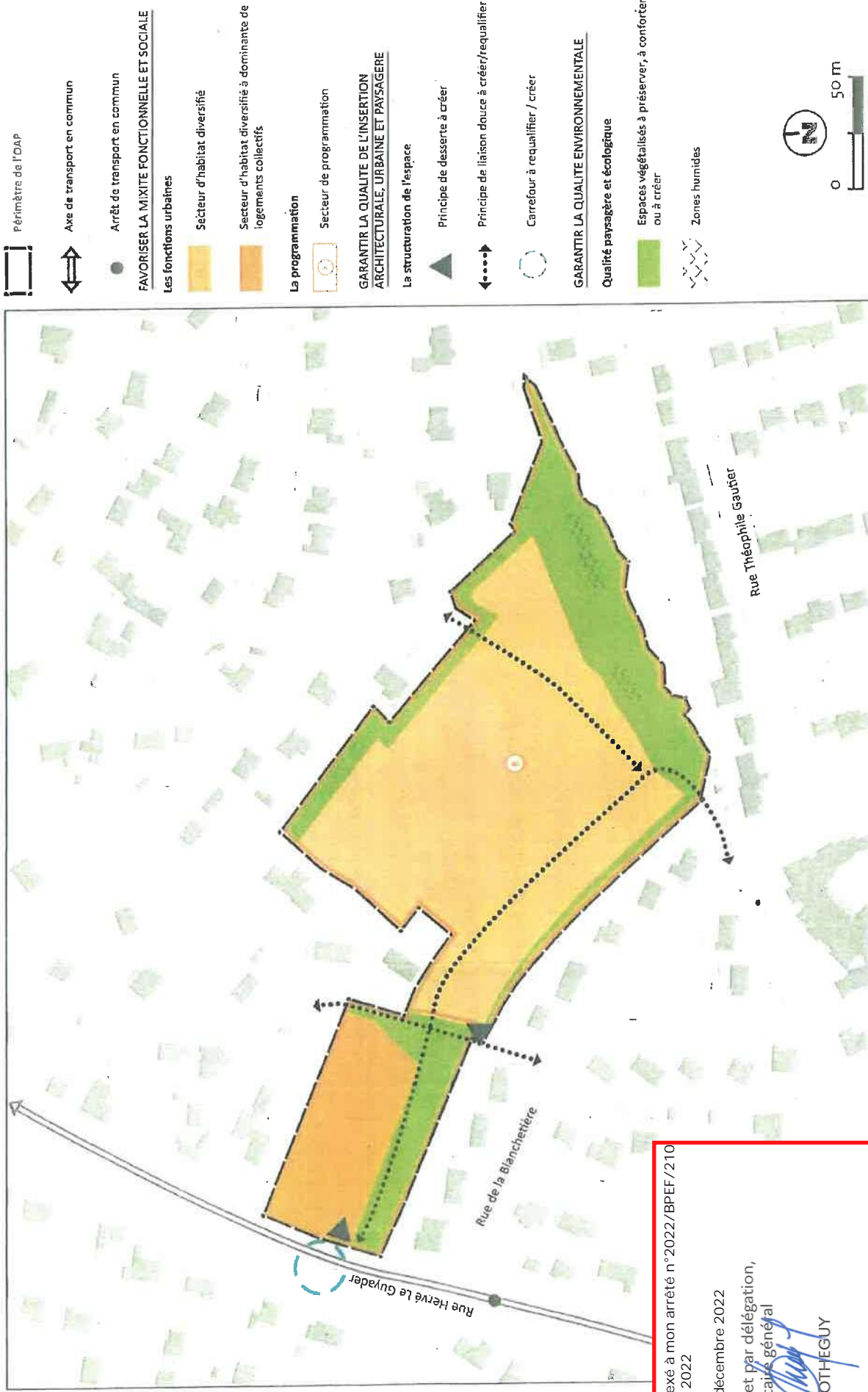
À Nantes, le 1^{er} décembre 2022

Pour le préfet et par délégation,
Le secrétaire général


Pascal OTHEGUY

LA CHAPELLE-SUR-ERDRE - La Blanchetière

ORIENTATION D'AMÉNAGEMENT ET DE PROGRAMMATION



Vu pour être annexé à mon arrêté n° 2022/BPEF / 210
du 1er décembre 2022

A Nantes, le 1er décembre 2022

Pour le préfet et par délégation,
Le secrétaire général

Pascal Otheguy
Pascal OTHEGUY



**PRÉFET
DE LA ZONE
DE DÉFENSE
ET DE SÉCURITÉ
OUEST**

*Liberté
Égalité
Fraternité*

**Direction régionale de l'environnement,
de l'aménagement et du logement
État-major interministériel de zone**

**ARRÊTÉ DU 24 NOVEMBRE PORTANT DÉROGATION EXCEPTIONNELLE À TITRE
TEMPORAIRE À L'INTERDICTION DE CIRCULATION À CERTAINES PÉRIODES DES
VÉHICULES DE TRANSPORT DE MARCHANDISES DE PLUS DE 7,5 TONNES DE
PTAC POUR LA GESTION D'ÉPIZOOTIE D'INFLUENZA AVIAIRE HAUTEMENT
PATHOGÈNE (IAHP)**

LE PREFET DE ZONE

Vu le Code de la sécurité intérieure, notamment ses articles R.122-1 et suivants ;

Vu le Code de la route, notamment son article R. 411-18 ;

Vu le décret du 28 octobre 2020 portant nomination de M. Emmanuel BERTHIER, préfet de la région Bretagne, préfet de la zone de défense et de sécurité Ouest, préfet d'Ille-et-Vilaine ;

Vu l'arrêté n° 22-15 du 1^{er} juin 2022 donnant délégation de signature à Mme Cécile GUYADER, Préfète déléguée pour la défense et la sécurité ;

Vu l'arrêté interministériel du 16 avril 2021 relatif à l'interdiction de circulation des véhicules de transport de marchandises à certaines périodes, notamment son article 5-I ;

Considérant le caractère extrêmement contagieux et grave de l'Influenza aviaire hautement pathogène (IAHP) et l'existence de cas avérés sur le territoire national ;

Considérant la détection continue et prévisible de nouveaux foyers de contamination sur le territoire de la zone de défense et de sécurité Ouest ;

Considérant les missions de dépeuplement de volailles confiées à l'entreprise GT Logistics basée à Bassens (33), via un marché national conclu avec le ministère de l'Agriculture dans le cadre de la lutte contre les épizooties ;

Considérant que les retards d'approvisionnement, en matériels, matériaux, produits ou véhicules indispensables à la gestion des foyers de contamination à l'IAHP, peuvent avoir des conséquences sanitaires ou économiques préjudiciables au regard du caractère exponentiel des épizooties de ce type ;

Considérant qu'il y a lieu de faciliter la continuité des actions de lutte y compris le week-end, et par conséquent, la circulation des véhicules transportant les matériels, matériaux, produits ou véhicules nécessaires au dépeuplement de volailles en élevages ou sur sites dédiés, dans le cadre de mesures ordonnées par l'État ;

Sur proposition de l'État-major interministériel de zone ;

ARRÊTE

ARTICLE 1 : La circulation des véhicules de transport de marchandises de plus de 7,5 tonnes de PTAC, en charge ou en retour à vide, transportant des matériels, matériaux, produits ou véhicules nécessaires au dépeuplement de volailles en élevages ou sur sites dédiés, dans le cadre de mesures ordonnées par l'État, est exceptionnellement autorisée dans les départements de la zone de défense et de sécurité Ouest :

- les samedis à partir de 22h et jusqu'à 22h les dimanches,
- à compter du samedi 17 décembre 2022 jusqu'au dimanche 26 mars 2023 inclus.

ARTICLE 2 : Les conducteurs des véhicules doivent pouvoir justifier de la conformité du transport effectué au titre des dispositions de la présente dérogation en cas de contrôle. Les justificatifs doivent être fournis aux agents de contrôle et se trouver à bord du véhicule, ou être immédiatement accessibles s'ils sont dématérialisés.

ARTICLE 3 : Toute infraction aux dispositions du présent arrêté sera constatée et poursuivie conformément aux lois et règlements en vigueur.

ARTICLE 4 : Sont chargés, chacun en ce qui le concerne, de l'exécution du présent arrêté qui sera publié au recueil des actes administratifs de la Préfecture de zone de défense et de sécurité Ouest : les préfets des départements de la zone de défense et de sécurité Ouest, les directeurs départementaux des territoires (et de la mer), les directeurs départementaux de la sécurité publique, les commandants des groupements départementaux de gendarmerie.

Pour le Préfet de zone,

La Préfète déléguée pour la défense et la sécurité

Signé

Cécile GUYADER

**ARRÊTÉ DU 29 NOVEMBRE 2022 PORTANT APPROBATION DU MODE D'ACTION
ORSEC ZONAL EVACUATION MASSIVE DES POPULATIONS DE LA ZONE DE
DÉFENSE ET DE SÉCURITÉ OUEST**

**LE PREFET DE LA ZONE DE DÉFENSE ET DE SÉCURITÉ OUEST
PRÉFET DE LA RÉGION BRETAGNE
PRÉFET D'ILLE-ET-VILAINE,**

VU le code de la sécurité intérieure, notamment les articles L.741-1 à L. 742-5 ;
VU le code de la défense, notamment l'article R. 1311-1 et suivant, L. 1142-2, L.1142-8, L ;
VU la loi n°2004-811 du 13 août 2004 modifiée de modernisation de la sécurité civile ;
VU le décret n°2004-374 du 29 avril 2004 relatif aux pouvoirs des préfets et à l'action des services de l'État dans les régions et les départements ;
VU le plan gouvernemental déplacement de population n°1670/SGDSN/PSE/PPS du 26 août 2003 ;
VU le décret du 28 octobre 2020 portant nomination de m. Emmanuel BERTHIER, préfet de la région Bretagne, préfet de la zone de défense et de sécurité Ouest, préfet d'Ille-et-Vilaine ;
VU l'arrêté préfectoral du 22 octobre 2021 portant organisation de la préfecture de la zone de défense et de sécurité Ouest ;
VU le guide méthodologique évacuations massives du ministère de l'intérieur ;
VU la circulaire du 1er juillet 2019 du 1^{er} ministre sur l'organisation gouvernementale pour la gestion des crises majeures ;

ARRÊTE

ARTICLE 1 : Le mode d'action ORSEC ZONAL **EVACUATION MASSIVE DES POPULATIONS** est approuvé.

ARTICLE 2 : Les préfets de région et de département de la zone de défense et sécurité Ouest, le préfet délégué pour la défense et la sécurité Ouest, l'officier général de la zone de défense et de sécurité Ouest, le général commandant la région de gendarmerie de Bretagne et la gendarmerie pour la zone de défense et de sécurité Ouest, le chef de l'état-major interministériel de zone, le procureur général près de la cour d'appel de Rennes, le directeur régional des finances publiques de Bretagne, le directeur général de l'agence régionale de santé de zone Ouest, le directeur régional de l'alimentation, de l'agriculture et de la forêt de la région Bretagne, délégué ministériel de zone, la directrice régionale de l'environnement, de l'aménagement et du logement de zone, la directrice régionale de l'économie, de l'emploi, du travail et des solidarités de Bretagne, délégué de zone, les directeurs départementaux des services d'incendie et de secours, les chefs des services déconcentrés de l'Etat de la zone de défense et de sécurité Ouest, sont chargés chacun en ce qui le concerne, de l'exécution du présent arrêté qui sera publié au recueil des actes administratifs des préfectures de région et de département de la zone de défense et de sécurité Ouest.

L'annexe est consultable dans les préfectures de département.

Le Préfet,
signé
Emmanuel BERTHIER